

ONSJÖ SÄTERI

**KULTURHISTORISK UNDERSÖKNING
BYGGNADER**

Älvsborgs Läns Museiförening

Omslagsbild:

Onsjö säteris corps de logis fasad mot Göta älv och färjan Onsjö-Gäddebäck.

Lavering av G. Silfverstråhle 1806

Till Fille Öngemark från
vänner följaktligen med tack
för gott samarbete och för
bibringad lärdom i museikum-
skap.

Stellan Granat

På uppdrag av Vänersborgs kommun har Älvsborgs läns musei-
förening genomfört en kulturhistorisk och etnologisk undersök-
ning av Onsjö. Arbetet har utförts av fil.kand Stellan Granat.

Det är min förhoppning att utredningen skall bli till nytta och
på ett positivt sätt bidra till att osäkerheten kring de gamla
byggnadernas framtida nyttjande skingras.

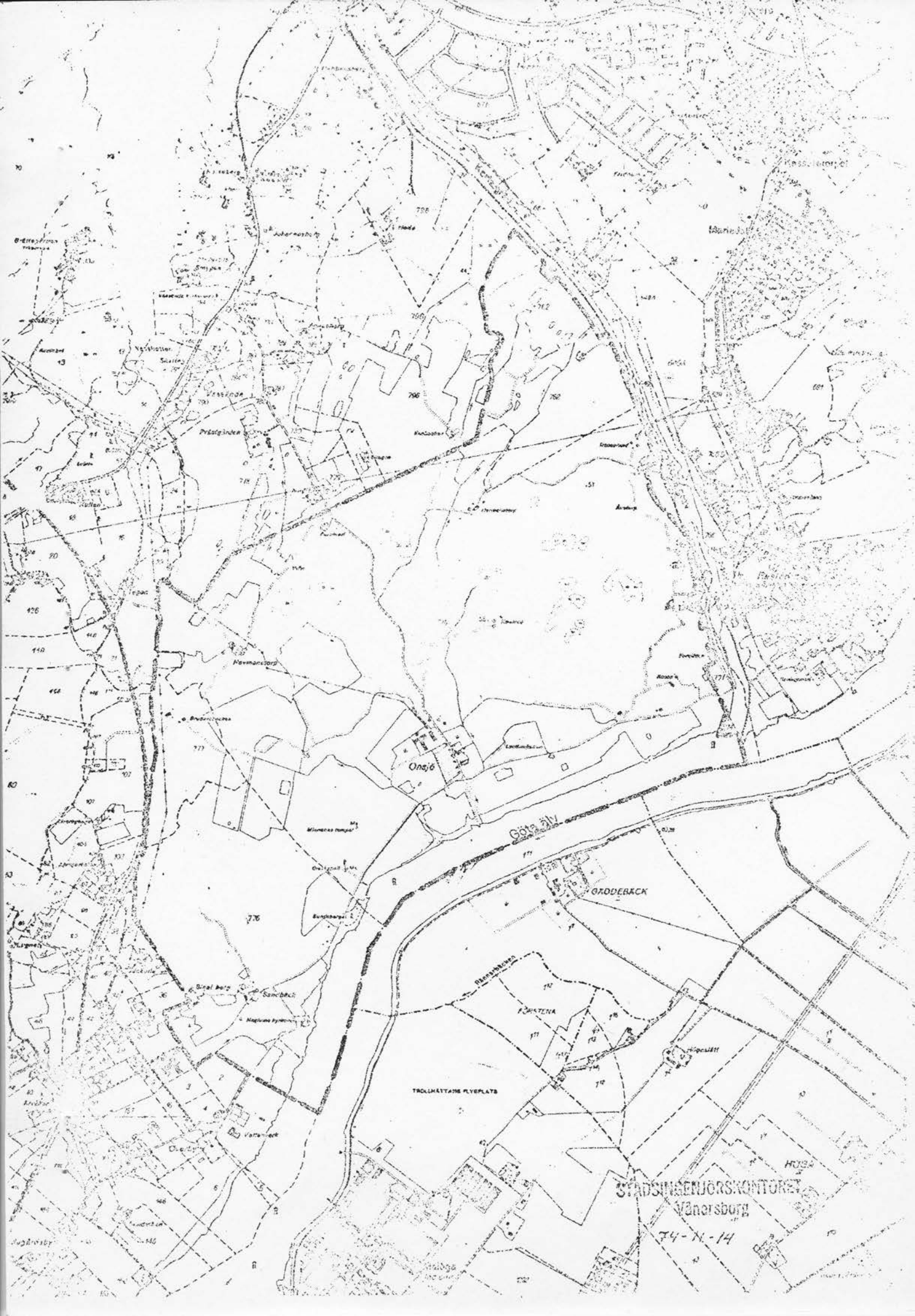

Henrik Ahnlund
landsantikvarie

INNEHÅLLSFÖRTECKNING

Förord	1
Källor och material	3
Onsjö säteris ägarlängd	7
Arrendatorer	11
Onsjö säteris godsbildning och ägor	12
Fideikommissets instiftan	15
Onsjö säteri corps de logi fram till 1732	18
Onsjö säteris corps de logi 1732 - 1770	19
Onsjö säteris corps de logi från 1770 och nybyggnad 1773	22
Trädgårdsmästarebostaden och kuskbostaden	31
Övriga ekonomibyggnader	33
Stenhuset eller "kyrkan"	35
Ladugård och stall	38
Park, trädgård och lusthuset	39
Sädesmagasinet	40
"Minnenas tempel"	42
Gravkapellet	44
Sammanfattning	48
Framtida användning	50
Bevaringstekniska riktlinjer och överväganden	52
Källförteckning	55

Bilagor

Byggnadsuppmätningar



Östergötlands
län

Västergötlands
län

Östergötlands
län

Östergötlands
län

Östergötlands
län

Östergötlands
län

Östergötlands
län

Östergötlands
län

Östergötlands
län

Vänersborg

Vänersborg

Vänersborg

Vänersborg

Vänersborg

Vänersborg

Vänersborg

Vänersborg

Vänersborg

Onsö

Göta älv

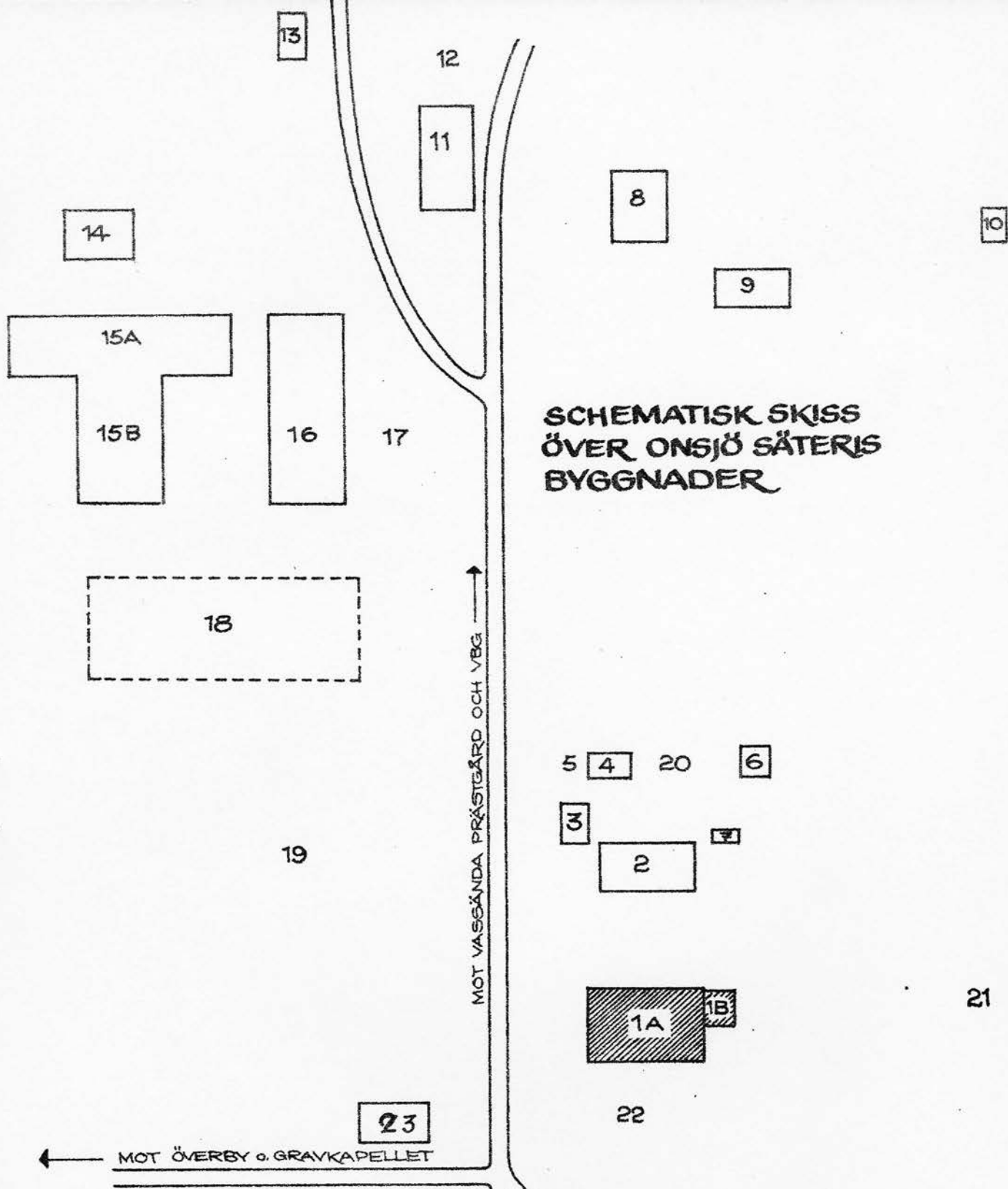
GRODEBACK

FÖRSTENA

TROLLHATTANS FLYGPLATS

STADSINGENJÖRSKONTORET
Vänersborg

74-11-14



**SCHEMATISK SKISS
ÖVER ONSJÖ SÄTERIS
BYGGNADER**

- 1A ONSJÖ SÄTERI CORPS DE LOGI
- 1B TILLBYGGDA RÖKSALONGEN
- 2. STENHUSET "KYRKA" (KÖKSFLYGEL)
- 3. SLAKTHUS
- 4. VEDBOD
- 5. PLATS FÖR ISBINGE
- 6. HÖNSHUS
- 7. DASS
- 8. KUSKBOSTAD
- 9. KÄLLARVIND
- 10. G:A SMEDJAN (NEDFALLEN)
- 11. SÄDESMAGASIN
- 12. PLATS FÖR SÄGEN
- 13. NYA SMEDJAN + SNICKARBOD

- 14. REDSKAPSBOD
- 15. A-B LADUGÅRD
- 16. STALL
- 17. PLATS FÖR HÄSTVANDRING
- 18. -"- -"- G:A STALLET
(NEDBRUNNET 1921)
- 19. FRUKT- OCH KÖKSTRÄDGÅRD
- 20. PLATS FÖR REDSKAPSSKJUL
(RIVET)
- 21. LUSTHUSKULLEN
- 22. PARK
- 23. TRÄDGÅRD SMÄSTARE BOSTAD

Förord

"Odensjö eller Onsjö, så benämnt, såsom det tros, efter Oden, har en vacker belägenhet utmed Göta elf i Naglums socken och består av 3 7/8 hemman säteri, rå och rör samt frälse. Egendomen är fideikommiss och innehafves nu af enkefrugeneralskan Charlotta Wilhelmina Haij, född friherrinna von Platen, Onsjö, som nu arrenderas af fru generalskans måg kaptenen vid Wästgöthadals Regemente kammarherren C.E.C. Kuylenstierna, har i afseende på åkerbruksskötseln undergått mycken förbättring på sednare tider.." Så inleder J.P. Hemgren sin beskrivning av Onsjö säteri, vilket under medeltiden skrevs Odhinshögh, i "Wenersborgs historia, från stadens grundläggning till närvarande tid", tryckt 1859.

Onsjö säteri är en av de största gårdarna och det enda fideikommisset i trakterna kring Vänersborg. Det är en rik jordbruksbygd - främst i V. Tunhems socken - med flera gamla, stora gårdar till vilka är knutna minnen av historisk och personhistorisk art är knutna som Forstena, en gång säte för Forstenaätten, Nygård, bebott av kanalbyggaren friherre Nils Eriksson, Önafors, Rånnum m.fl. egendomar. Onsjö skiljer sig idag från dessa trots sitt förfall genom att det har kvar en så ursprunglig prägel.

Vid närmare studium av de större gårdarnas ägarlängder framskyftar ett flertal av de mer kända adelssläkterna, Natt och Dag, Posse, Sparre, Soop, Kafle, Gyllenstierna, Silfverlood, von Platen, Eriksson m.fl. vilka gjort insatser antingen som krigare eller inom förvaltning, teknik, kultur. De flesta innehavarna på de olika gårdarna har oftast på något sätt varit släkt med varandra och utgjort en särskild social grupp i bygden. Även Onsjö har genom tiderna ägts av olika adelssläkter, (se ägarlängden) av vilka ätten Haij (adliga ätten Haij nr 1187 och friherreliga ätten Haij nr 362) innehåft säteriet från 1 juli 1770 fram till 31 dec. 1974, då det av överste Haij år 1786 stiftade fideikommisset upphörde i och med Vänersborgs kommun tillträdde egendomen 1 jan. 1975.

Godset har alltså från slutet av 1300-talet fungerat som en jord- och skogsbruksfastighet och gör så fortfarande. Det gamla säteriets mark står inför en nära och total förvandling i och med att Vänersborgs kommuns stadsbebyggelse inom de närmaste decennierna kommer att växa ut över dess marker.

Från Onsjös corps-de-logi från 1773-74 ser man de förhistoriska gravfälten på Sundsberget och älven där under Gyldenlövefejdens skansar var byggda. Man blickar ut mot Tunhemsslätten med dess fornminnen och kyrka grundlagd på 1100-talet. Söderut skymtar i

Trollhätteindustriernas stora anläggningar. Man kan följaktligen från denna 1700-talsbyggnad se historiens spår och det föränderliga samhällets skiftande utformning.

Denna dokumentation och undersökning av en gammal herrgård har utförts för att om möjligt kasta ljus över ett skede i det svenska agrarsamhällets utveckling och förändring. Dess syfte är också att medverka till att byggnaderna på bästa sätt skall kunna bevaras för framtiden.

Källor och material.

Inför denna undersökning av Onsjö säteri har en genomgång av tänkbara källor utförts. Dessvärre fanns i arkiv, litteratur o.dyl. inte på långt när det rika material som författaren hade hoppats på när undersökningen påbörjades.

Sedan siste fideikommissinnehavaren friherre Erik Haij avlidit 1 augusti 1973 och hans efterlevande hustru friherrinnan Iri Haij i samband med säteriets försäljning till Vänersborgs kommun flyttat till Trollhättan hade jordbruksverksamheten i gårdsinnehavarens regi avvecklats och alla yttre inventarier sålts på offentlig auktion hösten 1974. Huvudbyggnaden hade i och med försäljningen fullständigt utrymts. Författaren har alltså ej heller haft tillfälle att dokumentera inre eller yttre lösöre.

Något gårdsarkiv fanns inte bevarat enligt vad familjen Haijs juridiska ombud meddelat. Detta förhållande var ett svårt avbräck vid undersökningens uppläggning. Emellertid återfanns på corps-de-logiets vind en järnbeslagen kista innehållande arkivalier rörande godset under framförallt 1700-talet. Där ingick även handlingar från överste Haijs tid i direktionen för Trollhätte Kanal - och Slussverksbolag samt material från vissa andra egendomar, som sedemera avsåndrats. Bland dessa papper fanns även några få, spridda handlingar från 1600-talets andra hälft och 1800-talets allra första år. I princip saknas gårdsarkiv totalt från tiden efter år 1800 och fram till våra dagar.

Det har också varit mycket besvärligt att få fram äldre avbildningar eller fotografier. Den äldsta avbildningen är en lavering av Gustaf Silfverstråle utförd i början av 1800-talet föreställande Onsjö corps-de-logi. Ett fåtal exteriörbilder från seklets början av mangårdsbyggnaden och några av torpen föreligger. Det har alltså tyvärr ej gått att fullständigt dokumentera godsets alla byggnader i bild. Arbetsbilder och interiörfoton har ej heller gått att finna för äldre tid. Fotografering har utförts av författaren under undersökningen.

För att om möjligt erhålla mer ingående beskrivning av byggnader och inventarier tillfrågades Brandförsäkringsverket i Stockholm (f.d. Allmänna brandförsäkringsverket för byggnader å landet), där under förra seklet gårdar av Onsjös natur i allmänhet var försäkrade. Onsjö säteri hade emellertid ej varit försäkrat hos detta bolag utan hos Länsförsäkringar (förutvarande Älvsborgs läns brandstodsbolag). Dessvärre hade detta bolag vid övergången till starkt standardiserade formulär, vilka ej gav några uppgifter om byggnadsskick o.dyl., under tiden efter andra världskriget avhänt sig eller förstört hela sitt arkiv för såväl 1800- som 1900-talet, varför alla äldre byggnadsbeskrivningar och försäkringshandlingar för hela länet gått förlorade. De var enligt uppgift från Länsförsäkringar mycket utförliga.

Lantbruksnämndens (f.d. Hushållningssällskapet i Älvsborgs län) arkiv innehöll endast ett fåtal uppgifter om täckdikning på Onsjö på 1920-talet. I lantmäterikontorets i Älvsborgs läns arkiv finns ett fåtal kartor rörande Onsjö, framför allt rörande expropriation av en smal landremsa utmed Karls Grav för Trollhätte Kanalverks räkning om en kopia av lantmätaren Fredrik Sixtus karta över Onsjö av år 1686 liksom en karta från 1786 av Hans Lindskog. Landsarkivet i Göteborg, Riksarkivet, Universitetsbiblioteken i Göteborg, Lund och Uppsala förvarar ej några gårds- eller personarkiv från Onsjö eller dess innehavare. Ej heller har Krigsarkivet några sådana arkivalier, ehuru det har åtskilliga privatarkiv efter personer med militär anknytning; säteriets flesta innehavare har helt eller delvis varit verksamma i den svenska krigsmakten.

I Institutet för Folklore i Göteborg, Folkminnesarkivet i Lund samt Folkminnes- och Landsmålsarkivet i Uppsala fanns inga uppteckningar rörande Onsjö säteri. Vänersborgs museums arkiv saknade material så när som på ett fåtal tidningsklipp från 1970-talet.

I Göteborgs Historiska museums arkiv fanns endast ett par korta och mycket summariska fältanteckningar gjorda av Ernst Fischer år 1917 vid besök på Onsjö, vilka endast rör förhållandena vid detta tillfälle.

Bo Lagercrantz besökte 1948 Onsjö för Nordiska museets räkning. Rapporten av den därvid gjorda okulärbesiktningen förvaras i Nordiska museets arkiv. Den innehåller förutom planritning över corp-de-logiets bottenvåning och Stenhusets bottenvåning en kortfattad och summarisk beskrivning av dessa båda hus jämte några fotografier tagna vid samma tillfälle. Tyvärr är planritningen över huvudbyggnaden behäftad med vissa fel. Några arkivstudier har i sammanhanget ej utförts av Bo Lagercrantz.

Onsjö corps-de-logi har uppförts i Carl Härlemans och dennes elev Jean Eric Rehns anda men uppgifter om arkitekt/byggmästare har ej gått att få fram uppgifter om. Uppgifter om Onsjö saknas i Nationalmuseums ritningsarkiv med uppgifter om olika arkitekter. Förhållandet är detsamma på Arkitekturmuseum i Stockholm. Ridarhuset i Stockholm saknar också gårds- släkt- och personarkiv med anknytning till Onsjö och/eller dess ägare.

Fideikommissnämnden i Stockholm har ett mycket knapphändigt källmaterial rörande Onsjö. Man förvarar där fideikommissets stiftelseurkund av den 1 augusti 1786 i avskrift, vilken förvaras även i Onsjöarkivet, ävenledes där i avskrift. Originalversionen av fideikommissbrevet har uppenbarligen gått förlorat. Nämnden har för övrigt utlåtanden rörande avsöndring av vissa markområden tillhörande Onsjö fideikommiss från år 1912 och fram t.o.m. det tillstånd som gavs i samband med fideikommissets upphörande och försäljning till Vänersborgs kommun.

Domkapitlet i Skara förvarar i sitt arkiv material rörande ätten Haijs gravkapell, framför allt rörande dess invigning till begravningsplats enl. Kongl. Maj:ts beslut 1799.

Vassända-Naglums ministrälböcker har genomgått för personuppgifter, såväl de i landsarkivet i Göteborg som de hos pastorsämbetet i Vänersborg förvarade.

För äldre tid bygger undersökningen framför allt på det återfunna Onsjöarkivet, kartmaterial, samt bouppteckningar efter säteriets innehavare. Bouppteckningarna förvaras i Göta hovrätt i Jönköping eftersom adliga personer fram till 1918 hade rättighet och skyldighet att sända sina bouppteckningar till hovrätten och ej till tingsrätten vilket annars var det gängse för övriga samhällsgrupper. Bouppteckningarna efter friherre Volrat Haij d. 1918 o.h.h. Hilma Haij d. 1954 samt deras son friherre Erik Haij d. 1973 förvaras dock i Vänersborgs tingsrätts arkiv.

Den äldsta bouppteckningen, som bevarats rörande Onsjö, är den som upprättades efter major Carl Gustaf Frölich, vilken innehade Onsjö från 1728 och till sin död 20 år senare 1748.

Några av bouppteckningarna är något oklara i vissa fall men ger ändå en inte oväsentligt bidrag till kännedomen om Onsjö i äldre tid. Emellertid saknas tyvärr bouppteckningen efter fideikommissstiftaren överste Haij. Den omnämnes i bouppteckningen efter friherrinnan Charlotta Wilhelmina Haij f. Wennerqvist d. 1893 såsom helt förkommen vilket resulterat i oklarheter rörande den enskilda och den fideikommisserade delen av framför allt lös egendom.

Dessutom är bouppteckningen efter friherrinnan Charlotta Haij f. von Platen d. 1860 mycket kortfattad. Trots att hon innehade Onsjö vid sin död, till följd av fideikommissbrevets bestämmelse att en änka kunde sitta kvar som innehavare av godset efter mannens död, är bouppteckningen efter henne mycket kortfattad och upptar ej den fasta egendomen och ej heller den yttre lösa egendomen. Dessutom är inventarierna ej sammanförda rumsvis som i de övriga bouppteckningarna. Detta är att beklaga då corp-de-logiet vid denna tid tillbyggt med ett gavelrum samt reverterats, något som förmodligen kunnat verifierats bättre om denna bouppteckning varit utförligare. Orsaken till detta synes vara att friherrinnan Haij visserligen innehade fideikommisset, men att det under 1850-talet fram till hennes död 1860, var utarrenderat till hennes måg kaptenen vid Västgöta Dals regemente kammarherre Carl Erik Christian Kuylenstierna, då hennes sonson friherre Erik Haij tillträdde som fideikommissarie. Det kan eventuellt ha skett inventarieöverlåtelser till kammarherre Kuylenstierna och från denne till Erik Haij, varigenom de ej tagits upp i bouppteckningen.

För övrigt har material insamlats genom studier på platsen samt framför allt genom intervjuer med underlydande, torpare och andra anställda vilka bott på Onsjö under 1890-talets slut och framåt. Intervjuerna har skett efter särskild frågelista och intervju-materialet kommer att finnas i Vänersborgs Museums arkiv. Rörande intervjumaterialet bör tilläggas, att änkefriherrinnan Iri Haij undanbad sig deltagande i undersökningen. Framlidne friherre Erik Haijs tre syskon tillställdes frågelistan fyra gånger. Svar erhöles endast av äldste brodern att han i ringa utsträckning vistats på Onsjö säteri och därför ej ansåg sig ha några uppgifter av värde att lämna.

Samtliga nu levande medlemmar av övriga grenarna av adliga ätten Haij nr 1187 har tillsänts frågelistan. De har vänligen genomgående svarat att, de tyvärr inget har att meddela, då de inte alls eller endast vid enstaka tillfällen besökt Onsjö.

För att förhoppningsvis utöka det magra intervjumaterialet från ägarläktens sida efterforskades siste innehavarens faders, friherre Volrat Haij f. 1849 d. 1918, syskons ättlingar till viss del, men även där blev resultat dåligt. Författaren hade hoppats på frågelistsvar, lån av fotografier och handlingar från Onsjö från ägarläktens sida i betydligt större omfattning än vad som nu blev fallet.

Dessutom har tillgängligt topografisk, konsthistorisk och etnologisk litteratur genomgåts.

Enligt uppgift från en av informanterna hade herr John Arvid Lake, född och uppväxt på Hovmantorpet under Onsjö bedrivit viss hembygdsforskning och efter avflyttning till Göteborg fortsatt med denna verksamhet på landsarkivet. Han är numera avliden och tyvärr har ej arvingarna tillgång till hans efterlämnade papper.

Onsjö säteris ägarlängd.

- 1300-tal. Varnhems kloster.
- 1390 ca. Riddaren Nisse Svarte Skåning genom överlåtelse.
- 1397 Sald av föregående jämte andra landområden till drottning Margareta.
- 1400-tal. Okända ägare.
- 1517 ca. Väpnaren Birger Månsson och hans hustru Böreta Hjorthuvud.
- 1546 "Ulf i Odhensiö".
- 1560-1570-talen. Fältöversten Åke Bengtsson Ferla d. 1578.
- 1582 I den årliga räntan upptaget som tillhörigt Åke Ferla. (Riksarkivet: Västergötlands handlingar 1583:3).
- 1590 Friherre Erik Gabrielsson Oxenstierna af Eka och Lindö f. 1540-talet d. 1594. Anställd hos prinsessan Cecilia Vasa 1568, krigskommissarie i Livland 1573, ledamot i krigsrätten mot Charles de Mornay 1574, slottsloven på Reval 1580, överste befallningsman över Revals slott, dom och stad samt Padis län 1580, ståthållare där 1590-1592. Död 1594 och begravd i Lillkyrka kyrka i Uppland. "Han skickades 1593 till Enköping för att förkunna för marknadsallmogen hertig Carls och rådets förening; var av konung Sigismund hatad och föraktad för sin ståndaktighet i den lutherska läran".
Erik Oxenstierna gift 1575 med Åke Bengtsson Ferlas systerdotter, sin brors svägerska friherrinnan Bengta Gera, dotter till riksrådet mm Carl Holgersson och hans hustru Kerstin Bengtsdotter Ferla.
- 1608 Arvingar till friherre Christer Gabrielsson Oxenstierna af Eka och Lindö f. 1545, d. 1592 och begravd i Mariakyrkan i Sigtuna.
- 1620 Ture Axelsson Natt och Dag f. ?, d. 1626. Student i Leiden 1616, 1624 assessor i Svea hovrätt. Gift med Ebba Posse, dotter till hovjunkaren Axel Knutsson Posse och hans hustru Märta Oxenstierna af Eka och Lindö, dotter till Christer Oxenstierna (se ovan), brorsdotter till Erik Oxenstierna (se ovan), kusin till den kände Bengt Oxenstierna, kallad "Resare-Bengt".
- 1626 Axel Turesson Natt och Dag f. 1621 på Traneberg, Otterstad, d. 1647 i Stockholm. Student i Uppsala 1633, 1639 kammarherre hos drottning Kristina, 1645 landshövding i Stockholms län. Gift 1645 med drottning Kristina kammarjungfru Elisabeth Gyllenhielm (i hennes första gifte 2:o gift med hovmarskalken Baltzar Marschalk f. 1623 d. 1685) f. 1622 d. 1682, gravsatt med sina båda män i Tynnelsö-graven i Strängnäs domkyrka. Dotter till hertig Carl Filip

- av Södermanland (bror till Gustaf II Adolf) och Elisabeth Ribbing. 1649 hovmästarinna hos änkedrottning Maria Eleonora, änka efter Gustaf II Adolf, och hos Karl X Gustafs gemål Hedvig Eleonora år 1654-1660.
- 1647 Axel Turesson Natt och Dags änka Elisabet Gyllenhielm (se ovan).
- 1670 Som ovan enl. Älvsborgs läns jordebok.
- 1671 Erik Slatte f. 1626 d. 1673 och begravd i Översölö kyrka. Han var genom sina båda hustrur befryndad med Elisabet Gyllenhielm genom ätten Ribbing. 1649 löjtnant vid Tavastehus läns regemente, kaptens grad vid Kronobergs regemente 1655, generaladjutant 1657, överstelöjtnant vid Bergsregementet 1658. Gift 1:o med Märta Kagg f. 1629 d. 1663 och 2:o med friherrinnan Sofia Beata Skytte af Duderhof f. ?, d. 1695, dotter till friherre Jacob Skytte af Duderhof samt sondotter till Johan Skytte, som bl.a. skapade den skytteanska professuren i Uppsala.
- 1672 Erik Åkesson Soop (kusin till Erik Slatte) f. 1613 d. 1674 på Hammar i Värmland och begravd i Väse kyrka. Landshövding i Uleåborgs län 1644-1648. Erik Soop innehade egendomarna Stora Källtorp, Hålltorp, Hammar, Svaneberg, Alster samt Onsjö. Först förlovad med Margareta Kafle, som han övergav, sedan med Margareta von Scheiding, som i sin tur övergav honom och kort före bröllopet rymde bort och lät sig viga med hovmarskalken sedemera riksrådet friherre Claes Nilsson Stiernsköld. Lät 1651 hemligen viga sig med Elisabet Catharina von der Lühe (gift 1:o i Mecklenburg 1633 med landshövdingen Hans Kyle i hans andra gifte, från vilken hon blev skild 1651). Elisabet Catharina von der f. 1617, d. 1675 och begravd i Soopska graven i Väse kyrka dotter till Vicke von der Lühe och Catharina von Maltzan. "Fru Elisabet Catharina Kyle född von der Lühe som skall ha varit mycket skön lät 1650 besova sig, för vilket Svea hovrätt den 8 juli 1650 dömde honom att böta 1000 daler silvermynt men henne som tillika blev skild från Kyle med vilken hon haft åtta barn till endast 80 daler samma mynt, eftersom hon var en främling och med ringa medel. De rymde sedan ur riket och vigde sig i hemlighet men de fingo omsider den 10 december 1653 tillstånd att återkomma med villkor att de ej resa omkring i landet utan sitta stilla på sina gods i Värmland".
- 1674 Åke Eriksson Soop, den föregåendes son, f. 1652, d. 1728. Innehade förutom Onsjö, Hästhalla och Åkedal i Händene sn och Rånnum i Västra Tunhem. Tjänade som förare vid Värmlands regemente från 1672, löjtnant vid överste Mells regemente från 1676. Gift 1678 med sin halvfarbrors svägerska Agneta Bonde f. 1657, d. 1722, dotter till Tord Jönsson Bonde och Märta Ekeblad. Gravsatt i Lidköpings stadskyrka.

- 1728 Carl Gustaf Frölich f. 1689, d. 1748 på Onsjö. Antogs 1703 som volontär vid garnisonsregementet i Riga, 1704 korpral, till rustmästare 1705, fänrik 1708, löjtnant vid Västgöta kavalleriregemente, 1712 premiärryttmästare, majorsavsked 1721. Tillfångatagen vid Tönningen men lyckades befria sig. Bevistade fälttågen till Norge 1716 och 1718. Gifte sig 1711 med Anna Catharina Soop f. 1684, d. 1756 på Onsjö, dotter till ovannämnde Åke Eriksson Soop. Hennes syster Elsa Christina Soop, gift med löjtnant Rutger Belfrage, ärvde efter fadern Rånnums gård.
- 1756 Gabriel Leijonstolpe f. 1732 d. 1768 på Onsjö, dotter-son till Carl Gustaf Frölich, och Anna Catharina Soop son till Polykarpus Samuel Leijonstolpe f. 1696 d. 1744 och dennes hustru Marta Christina Frölich f. 1712 d. 1753 på Onsjö. Antogs som volontär vid Skaraborgs regemente 1746, förare där 1750, fänrik vid Västgöta Dals regemente 1752, 1760 fick löjtnants grad. Bevistade pommerska kriget mellan Sverige och Preussen 1757 - 1762. Gift med Dorotea Maria Maasen f. 1741 d. 1805 i Brålanda (i hennes första gifte; 2:o gift 1771 med kapten Daniel Ehrenfried).
- 1768 Gabriel Leijonstolpes änka Dorotea Maria f. Maasen.
- 1770 22 mars. Johan Jennings f. 1729 d. 1773 på Forsmarks bruk. 1748 ämnessven i vetenskapsakademien, 1771 adjutant vid Livregementet till häst, avsked 1753. Ägnade sig därefter åt bruksrörelse. Blev en av landets främsta affärsmän. Invaldes som fullmäktige i Jernkontoret 1760 - 1763, som ledamot av Vetenskapsakademien 1756, 1761 preses. Tillhörde direktionen för Trollhätte Kanal- och Slussverksbolag. 1767 utnämnd till kammarherre och riddare av Nordstjärneorden år 1770 hovmarskalks titel. Han köpte och anlade en mängd jordbruk. Erhöll Jernkontorets guldmedalj för en förbättrad konstruktion av masugnar; ivrade för strömrrensningar och kanalbyggnader. Gift med Hedvig Sofia von Plomgren f. 1734 d. 1780, syster till nedanstående överste Haijs första hustru.
- 1770 1 juli. Volrat Vilhelm Haij f. 1731 på Skärnum i Svarteborgs sn d. 1803 på Onsjö. Hantlangare vid finska artilleribataljonen 1745, 1746 lärkonstapel, 1747 konstapel, 1748 furir, 1753 överfyrverkare, 1756 underlöjtnant vid artilleriet, 1758 kapten vid fribataljonen i pommerska kriget. Riddare av Svärdsorden 1759. Kapten vid Västgöta Dals regemente 1762, major i armén samma år och vid regementet 1769, överstelöjtnant där 1773. Erhöll överstes rang 1782. Avsked 1785. "Han ådagalade under pommerska kriget mycken mandom och erfarenhet och blev även illa blesserad". Gift 1:o med Carolina von Plomgren (svägerska till Johan Jennings) f. 1743 d. 1766, dotter

- till handelsborgmästaren i Stockholm Thomas von Plomgren och hans hustru Birgitta Christina Funck. 2:o med Catharina Emerentia (Karin) von Stockenström f. 1751 d. 1827 på Onsjö, dotter till riksrådet greve Erik von Stockenström och hans hustru Johanna Bedoire.
- 1786 1 augusti instiftades Onsjö fideikommiss av överste Volrat Vilhelm Haij och hans hustru till förmån för deras ättlingar enligt primogeniturprincipen.
- 1803 Överste Volrat Vilhelm Haijs änka Catharina Emerentia von Stockenström som enligt fideikommissbestämmelserna hade rätt att såsom fideikommissinnehavarens änka innehå godset intill sin död.
- 1827 Friherrinnan Charlotta Vilhelmina Haij f. friherrinna von Platen f. 1779 på Tomarp i Kvidinge d. 1860 på Onsjö, dotter till riksrådet, fältmarskalken och generalguvenören friherre Filip Julius Bernhard von Platen och hans hustru Juliana Regina von Ysedom samt syster till kanalbyggaren greve Baltzar von Platen, som innehade och bebodde Frugården på Vänersnäs. Charlotta Haij var änka efter överste Volrat Vilhelm Haijs äldste son Erik Henrik Vilhelm Haij f. 1773 i Stockholm d. 1821 på Onsjö. Efter att ha tjänat som volontär, sergant, stabsfänrik och löjtnant utnämnd till kapten 1798, till riddare av Svärdsorden 1802, till major 1805 samt till överste för Bohusläns regemente 1810. Utsågs 1818 till generaladjutant och chef för 8. infanteribrigaden samt året därpå till generalmajor och ledamot av Krigsvetenskapsakademien. Upphöjdes 1815 i friherreligt stånd enligt 37 § RF av år 1809 och introducerades på Riddarhuset med nummer 362 (Ätten hade 1689 adlats och introducerats med nummer 1187). Bevistade fälttågen i Pommern 1807, på Åland och i Norge 1808-1809 och 1813 och 1814.
- 1860 Friherre Erik Volrat Vilhelm Haij, sonson till ovannämnde Erik Henrik Vilhelm Haij och son till friherre Volrat Vilhelm Haij f. 1804 på Onsjö d. 1840 på Onsjö och hans hustru Elisabet Maria Söllscher f. 1804 i Vänersborg d. 1866 i Vänersborg, dotter till handlaren Niklas Söllscher och Maria Elisabet Sunnerdahl. Friherre E.V.V. Haij f. 1828 på Onsjö var kadett på Karlberg 1843 - 1849. Ledamot av Enskilda Bankens i Vänersborg styrelse 1872 och Älvsborgs läns hushållningssällskap. Död på Niklasberg vid Vänersborg 1903. Gift 1849 med Anna Charlotta Vilhelmina Wennerqvist f. 1830 i Stockholm d. 1893 på Onsjö.
- 1903 Friherre Volrat Vilhelm Haij, son till ovanstående, f. 1849 i Vänersborg d. 1918 i Vänersborg. Han blev kadett vid Karlsberg 1866, underlöjtnant vid Västgöta Dals regemente 1872, löjtnant 1880, kapten 1889. Erhöll avsked 1902. Gift 1905 med Hilma Carolina Carlén f. 1876 i

Steninge d. 1954.

- 1954 Friherre Erik Haij, son till föregående, f. 1906 på
Onsjö d. 1/8 1973, gift 1940 med Iri Eleonora Ekdal.
- 1973 Änkefriherrinnan Iri Haij f. Ekdal.
- 1975 I jan. Vänersborgs kommun.

Arrendatorer.

Onsjö har haft säterinatur åtminstone sedan 1600-talet, eftersom säterier ej fick nybildas efter år 1689. Emellertid är det ej helt klart om godset fungerat som verklig sätesgård för innehavarna innan major Carl Gustaf Frölich slog sig ner där i samband med sitt giftermål med Anna Catharina Soop. Under Åke Eriksson Soops senare levnad efter år 1700 tydes också Onsjö ha fungerat som boställe och brukats av ägarna. Om det fram till innemot 1600-talets slut sköts av inspektorer eller arrendatorer har ej gått att utröna. Emellertid har fideikommisset i senare tid varit utarrenderat. J.P. Hemgren anger i "Wenersborgs historia" (tryckt 1859) att: "Egendomen innehas af enkefrugeneralskan Charlotta Haij född friherrinna von Platen. Onsjö, som nu arrenderas av fru generalskans måg, kaptenen vid Westgötadals regemente kammarherren C.E.C. Kuylenstierna, har i afseende på åkerbruksskötseln undgått mycken förbättring". Kammarherre Carl Erik Christian Kuylenstierna f. 1817 d. 1893 flyttade till Onsjö från Västra Tunhem med sin hustru Natalia Juliana Charlotta f. Haij 1854 och förblev där fram till änkefriherrinnans död 1860, då hennes sonson, friherre Erik Haij, tillträdde hela fideikommisset efter att tidigare ha bebott och brukat Gäddebäck beläget tvärs över Göta älv från Onsjö som arrende. Det ingick också i fideikommisskomplexet som en del.

Först femtiosex år därefter kom nästa arrendator, då agronom John Tingdal tillträdde arrendet av hela fideikommisset, som han brukade från 14 mars 1916 till 14 mars 1924, då han flyttade till Västra Tunhem för att sedermera överta arrendet av Forstena intill sin utnämning till domänintendent.

Förutom dessa två arrendatorer är efter Vänersborgs kommuns tillträde 1975 Onsjös öppna mark tills vidare utarrenderad i avvaktan på de definitiva beslutet om hur området skall användas i framtiden.

Under friherre Erik Haijs, d. 1903, änklings tid då han bebodde Niklasberg drevs godset av en inspektor.

Onsjö säteris godsbildning och ägor.

Det område som Onsjö säteri omfattade då det 1974 såldes av ätten Haij till Vänersborgs kommun var ett 535,5 hektar stort område med stadsägarbeteckningarna numris 762, 775, 776 och 777 (se karta). Området begränsas i väster av Överby gård, i norr av Vassända prästgård och Hede gård samt i söder av Göta älv och i öster av Karls grav, som under Karl IX:s tid började grävas mellan Vassbotten och Göta älv för att åstadkomma en segelbar led förbi Vargöfallen. Karls grav kom att användas som flottningsled till 1752 då den första slussen blev klar och sålunda erbjöd möjligheter för fartygstrafik mellan Vänersborg och Trollhättan. Denna sluss hade redan 20 år senare tjänat ut, då grundstenen till Gustafs slussar (den ännu kvarstående tegelsslussen strax norr om 1916 års sluss vid Brinkebergkulle) lades av överste Haij på Onsjö år 1772. Den färdigställdes fem år senare och år 1800 hade samtliga slussar i hela Trollhätte kanal färdigbyggts och kunde invigas i augusti samma år varigenom segelleden mellan Västerhavet och Vänern fullbordats.

Gränserna för Onsjö säteri har emellertid inte alltid varit desamma som ovan utan ändrats genom tiderna genom köp och försäljningar. Grundstommen till godsbildningen utgjordes enligt Fredrik Sixtus karta av år 1686 av, vad som är stadsäga nr 775, d.v.s. utan den västliga fastigheten Sandbäck och Brudarebacken samt den triangel som Hästängen utgör i egendomens nordöstra hörn. Samma område visas även på 1741 års karta, för vilken dock 1686 års karta ligger till grund.

I bouppteckningen efter major Carl Gustaf Frölich från 1748 - den första bouppteckning som bevarats för en innehavare av Onsjö - omnämnes följande områden såsom ingående bland den fasta egendomen: Säteriet Onsjö med följande underliggande torp Hulan, Hästevadet, Onsjötorp eller Hovmantorpet, Stora Måsen (Mossen) eller Hagen, Tuten eller Hermanstorpet, Kasera och Kasa samt fem backstugor. Detta synes vara grundstommen till godsbildningen, som redan då sedan länge utgjort 1 mantal frälse i Onsjö. Här upptages även frälsehemmanet Gäddebäck, beläget tvärs över Göta älv mitt emot själva säteriet, i Västra Tunhems socken samt Brudarebacken i Naglums socken, vilket inköpts 1731. Dessutom framgår av denna bouppteckning att major Frölich innehade ett antal fastigheter i såväl Naglums som Vassända socknar vilka ej legat i anslutning till själva Onsjö godscomplex. Samma ägor omnämnes även i hans hustru Anna Catharina Soops bouppteckning från 1756.

Genom olika belägg framgår det att det var under 1700-talet som godsets andel utökades och nådde sin största omfattning.

Efter att ha tillhört Forstenaätten till 1700-talets början och där- efter fältmarskalken och riksrådet Gustaf Adam Taube, övergick Gäddebäck 1727 till Rutger Belfrage o.h.h. Elsa Christina Soop,

vilka 1728 försålde frälsehemmanet till den sistnämndas syster och sväger major Frölich o.h.h. Anna Catharina Soop på Onsjö. Gäddebäck tillhörde sedan Onsjö säteri och fideikommiss fram till 1920, då det försålde till Kronan av friherre Erik Haij, varvid köpesumman kom att bilda Gäddebäcks fideikommisskapital, vilket hörde samman med Onsjö fideikommiss.

Nästa utvidgning av ägorna skedde då major Frölich köpte Brudarebacken 1/8 mantal frälse 1731 vilket alltiämt hör till egendomen.

Sandbäck 1 mantal frälse tillhörde under 1600-talet Forstenaättens stora godscomplex i Väne härad, varifrån det i början av 1700-talet övergick till fältmarskalken Gustaf Adam Taube, som 1727 sålde det samtidigt som Gäddebäck till överste Carl Ollonberg. Denne frånträdde gården när rådmannen Jakob Neuman köpte den på 1730-talet. Han ägde Sandbäck fram till 1746, då assessorn Anders Ingman (far till landshövdingen Gyllenheim) köpte det 1764 fick Sandbäck samma ägare som Onsjö, ty den 21 juni detta år förrättades auktionen på Sandbäck, som då ropades in av P. Hedström. Denne kunde emellertid ej erlagga den stipulerade köpeskillingen varför löjtnant Gabriel Leijonstolpe löste in gården. Dock kom Sandbäck att endast fyra år senare skiljas från Onsjö, då Gabriel Leijonstolpe försålde hemmanet för 3010 Rd silvermynt till handlaren i Göteborg Petter Samuel Bagge jämte den på ägorna belägna kvarnen. Sandbäck kom emellertid några år senare åter under Onsjö i och med att överste Haij erhöill detta frälsehemman såsom ersättning för de av vatten orsakade skador hans egendom lidit genom arbetena på Trollhätte kanals fördämningar och slussar. Dessa byggnadsarbeten har under lång tid framåt varit en källa till en rad svårigheter av markrättslig natur, varigenom Trollhätte kanal- och slussverksbolag och markägarna utmed såväl Karls grav som Göta älv uppströms Trollhättan vid ett antal tillfällen under 17-1900-talet fått träffa överenskommelser om ersättning för förlorad mark vid förändringar av vattenståndet och dess inverkan på stränderna vid olika dammbyggnader.

År 1781 utökades Onsjös ägor ytterligare genom att överste Volrat Vilhelm Haij för 770 Rd silvermynt köpte frälsehemmanet Hästängen om 1/4 mantal av auditören Jakob Ammelgren. Hästängen kom att utgöra godsets nordöstra hörn vid Karls grav. Liksom Sandbäck hade det också tidigare hört under Onsjö. Under 1560-talet innehades området av fältöversten Åke Bengtsson Ferla efter vilken Erik Oxenstierna ägde det. Efter denne kom Onsjö och Hästängen att innehas av skilda ägare i och med att det sistnämnda övergick till Hogenskild Bielke, vilken förlänats Läckö slott. Han drabbades emellertid av kunglig onåd och fick se alla sina egendomar in-dragna till Kronan. Han avrättades 1605 för stämplingar med hertig Karl (sedemera Karl IX) under dennes stridigheter med kung Sigismund. Senare under 1600-talet tillhörde Hästängen tre generationer av familjen Posse, innan det efter skiftande öden - inte minst under de svensk-danska krigen - via auditören Ammelgren kom i ätten Haijs besittning, i vars ägo det förblev fram till 1975.

De ovan nämnda markområdena är samtliga belägna i väster om Karls grav och norr om Göta älv med undantag av det på södra älvstranden belägna Gäddebäck. Emellertid sträckte sig Onsjö fideikommiss markområden även på östra sidan av Karls grav, där det där belägna St. Brinketorp tillhörde egendomen. Det synes vara överste Haij som förvärvat 1/4 mantal säteri Brinketorp, ty det omnämns varken i någon bouppteckning efter tidigare ägare till Onsjö eller i det mellan Dorotea Maria Leijonstolpe f. Maasen och hovmarskalken Johan Jennings upprättade köpekontraktet av 1770 vilket sedan transporterades på överste Haij samma år. Emellertid omnämns Brinketorp i fideikommissurkunden av 1 aug. 1786, där det står föreskrivet, att avkastningen av detta område av Vassända kyrkoråd får tas i anspråk för att upp- rusta och underhålla ättens gravkor, såtillvida överste Haijs ätt- lingar ej ens efter påminnelse tillsåg att graven fick behövt underhåll. Detta var en nödfallsätgärd ty fideikommissurkunden stipulerar att gravens underhåll i främsta rummet ålåg de efter- följande fideikommissinnehavarna. Om Stora Brinketorps av- kastning någon gång tagits i bruk för gravens underhåll har ej gått att utröna. Området avsöndrades från fideikommisset under 1950-talet.

Fideikommissets instiftan.

"Om timmelig välmåga och werdslig förmögenhet är en himmelsk gåva, som sällan vinnes och bevaras, utan genom ett försiktigt och mödosamt bruk och användande af de tillfällen och utvägar, hvilka den evigt välgörande Guden lemnar i människors händer så tillhör det oss också att under förnuftig omtanke använda denna gudomliga välsingnelse på sådant sätt, som kan förljuva vårt släktes och våra närmastes dagar under en bekymmersfull och orolig lefnad, och således låta efterkommande hämta frugten af sine Fäders möda, flit och arbete

Med dessa ord inleder överste Volrat Vilhelm Haij den stiftelseurkund daterad 1 augusti 1786 genom vilken Onsjö blir fideikommiss inom ätten Haij innebärande att egendomen efter överste Haijs död skulle gå i arv inom hans ätt enligt primogenitur, d.v.s. förstfödsörätt.

Ovanstående citat ger, trots den för en nutida läsare något främmande språkliga dräkten, ett påtagligt intryck av överstens ekonomiska sinne. Ätten Haij hade visserligen adlats redan 1689 och 1691 introducerats på Riddarhuset under nr 1187, men släkten har uppenbarligen inte tillhört den mer välförsedda svenska godsägaradeln med dess rötter ner i det medeltida frälset. Det var en familj som genom framgång på den militära banan lyckats avancera och erhållit adelskap genom överste Haijs farfar Henrik Haij f. 1631 d. 1700, kommandant på Kokenhusen. Familjens ställning socialt och ekonomiskt har sålunda ej vilat på en bred och solid bas, såsom av det slag som kännetecknade den gamla godsägaradeln i Skåne och Mälardalen. Den obetitlade lågadeln fick under frihetstiden ett ökat inflytande gentemot den förut dominerande högadeln, som lidit ett svårt nederlag genom 1686 års reduktion.

I ingressen framskymtar också överste Haijs börsmedvetenhet, "När uti ett borgeligt samhälle, det företräde, som en Ädling tillhör kräfvat en afpassad förmögenhet, som efterkommande skola i en längd af tid kunna räkna på utvägar att göra sig skickliga till Samhällets tjänst och att uppföra sig värdigt det namn och Det Stånd de af sina föräldrar ärfa; efter tillfälle och förmåga så förordna om sitt timmeliga goda att ättens varaktiga bestånd derigenom Warder uti möjligaste måtto befrämjad....." Under Frihetstiden och Gustav III:s första decennium som kung hade en opposition börjat göra sig hörd inom de ofrälse stånden mot adelns privilegier. Denna ökade opposition var överste Haij naturligtvis medveten om. Han tillhörde dock icke det absoluta toppsiktet. Hans svärfar, Erik von Stockenström, var emellertid en av rikets herrar, president och akademkansler och följaktligen en man som på nära håll kunde känna strömningarna i tiden som så småningom bl.a. ledde fram till 1789 års Förenings- och Säkerhetsakt. Till följd därav bör stiftandet av Onsjö fideikommiss ses som en ekonomisk och social åtgärd för att trygga familjens ställning i samhället. Ett gods av Onsjös storlek ut-

gjorde härvid den naturliga ekonomiska ryggraden i det då helt agrardominerade svenska samhället.

Förutom ägora: Onsjö 1 mantal säteri, Onseredstorpet eller Hovmantorpet 1/4 Rå och rör, Ånetorpet eller Hulan 1/4 dito, Hästevadet eller Torpet 1/4 dito, Hermantorpet eller Tuten 1/8 dito, Stora Måsen 1/8 dito, Sandbäck i mantal frälse, Brudarebacken 1/8 dito, Hästängen 1/4 dito, Björrud 1/4 Skattefrälse, Sundsängen eller en äng i Sanbäck af Kronan tillbytt till frälse, samt Gäddebäck 1 mantal frälse samt torpet Näs, ingick i fideikommisset "alle på desse hemman och lägenheter befintlige torp, krogar, byggnader och inrättningar tillika med lantlega och flottningsrätt jemte alla andra tillhörigheter af havd namn och beskaffenhet som helst..." Detta innbar att även kreatur, jordbruksredskap, porträtt och övriga inventarier i corp-de-logiet m.m. blev fideikommisserat och följaktligen skulle tillfalla den tillträdande fideikommissarien ur det oskiftade boet vid företrädarens fränfalle något som dock visade sig vara svårt i praktiken att genomföra i fråga om säd, djurbesättning och förslitna redskap och verktyg. Situationen har uppenbarligen varit mycket besvärande för boutredarna. Det framkommer tydligt i bouppteckningen efter friherrinnan Anna Charlotta Wilhelmina Haij f. Wennerqvist d. 1893, det uppges där att bouppteckningsinstrumentet efter överste Haij förkommit och ej kunnat återfinnas vare sig i Kung. hovrätten eller annorstädes och att de därefter gjorda bouppteckningarna som gjorts efter Catharina Emerentia Haij f. von Stockenström d. 1827 och Charlotta Haij f. von Platen d. 1860 ej entydigt anger vad som är fideikommissegendom. En praxis har uppenbarligen utvecklats att anse marken och alla anläggningar som stod på den fideikommissegendom jämte vissa inventarier i manhuset: "en järnbeslagen kista, två simpla skåp innehållande fideikommissbiblioteket med böcker i skinnband med Haijska vapnet, en klocka i fodral, en ostindisk kaffeservis om 14 delar med ättens sköldemärke (koppar och fat räknade som en del), två ljusstakar, två ostindiska byråformade blomsterutställningar av porslin, en antik väggspegel, en kinesisk glasmålning, fem äldre målningar, 11 kopparstick, samt porträtt av innehavarna av Onsjö av ätten Haij jämte anhöriga, jämte fyra sigill med Haijska vapnet".

I stiftelseurkunder framkommer tydligt nog den roll ätten spelade i det patriarkaliska samhället. Det är hela tiden genom äldste sonen som arvslinjen går. Först när hans manliga avkomma dött ut får hans äldsta dotter och hennes gren ta över. Men det är väl att märka, att en dotter endast kan föra över godset på sin äldste son och hans manliga decendenter. En dotter kan vid avsaknad av andra manliga arvingar ej tillträda egendomen om hon är ogift. Överste Haij räknade naturligtvis med att en grens manliga decendenter någon gång kunde komma att saknas. Han har också på alla sätt försäkrat sig om att Onsjö inte skall glida just hans ättlingar ur händerna. Först kommer äldste sonens gren av släkten, som för övrigt satt på Onsjö fram till 1975,

därefter yngste sonens manliga avkomlingar, sedan äldsta dotterns, sedan andra dotterns och till slut yngsta dotterns manliga avkomlingar och sist deras kvinnliga avkomlingar. Till yttermera visso stadgas, att om överste Haijs ättlingar utdog på såväl mans- som kvinnolinjen skall fideikommisset övergå till överstens broders ättlingar enligt samma princip: först på manslinjen och sedan på kvinnolinjen. Om även denna släktgren dör ut skall godset såsom fideikommiss på samma sätt ärvas av överste Haijs svärfar greve Erik von Stockenströms avkomlingar.

Det framgår också att instiftaren varit orolig för egendomens fortsatta bestånd. Det stadgas att "intet av fideikommisset får innehavaren abaliniera, förpanta, försälja, förminska eller förskingra". Dessutom måste varje tillträdande fideikommissarie ha uppnått 21 år. Han får ej avverka skog förrän han fyllt 28 år. Stiftelseurkunden ger intryck av att upphovsmannen varit uppfylld av ett visst socialt patos men naturligtvis också haft ett huvudsyfte: Att sätta den egna familjen och slakten i centrum och att skapa en grundval för dess huvudman att för framtiden hävda ätten Haijs ställning i samhället. Avsikten var givetvis också att skapa möjligheter för övriga söner att göra en militär- eller annan karriär och att göra döttrarna åtråvärda i äktenskapssammanhang. Hans uträkning har i stort också visat sig ge resultat. Så gott som genomgående ägnade sig de yngre sönerna under 1800-talet åt den militära banan och döttrarna gifte sig med adelsmän vilka antingen innehade en egendom eller gjorde en karriär inom de högre militära eller juridiska ämbetena.

Onsjö säteris corps-de-logi fram till 1732.

Någon avbildning av Onsjö corps-de-logi eller av andra byggnader finns ej från äldre tid. Den första egentliga bilden av Onsjö är en lavering daterad 1806. Den visar den nuvarande huvudbyggnaden från 1773-1774. Då även de arkivaliska källorna är av sporadisk och bristfällig natur, är det förenat med betydande svårigheter att få fram uppgifter om hur byggnaderna var utformade på Onsjö i äldre tider.

Enligt lag skulle ett säteri vara bebyggt med lämpliga byggnader av ståndsmässig karaktär och ha sin jord i god hävd. Detta var ett krav för att en egendom skulle få gälla som säteri. Eftersom Onsjö hade säterikaraktär, och sådana inte fick nybildas efter 1686, bör ståndsmässig bebyggelse ha funnits före detta år.

Lantmätaren i Älvsborgs-, Dals- och Bohuslän 1684 - 1707 Fredrik Sixtus författade 1686 en karta över Onsjö, vars kommentar innehåller de första uppgifterna om Onsjös bebyggelse. "...I ofreden af fienden blef aldeles afbränd", heter det. Under Gyldenlövefejden 1675 - 1679 föll den dansk-norska hären in i västra Sverige under ledning av ståthållaren i Norge greve Ulrik Fredrich Gyldenlöve och åstadkom där mycken förödelse inte minst i trakterna kring Vänersborg, som intogs 1676.

Fredrik Sixtus omtalar, att Onsjö försetts med nödortfiga byggnader och ett "manhus" innehållande åtta rum och källare, som dock saknar inredning. Att "manshuset" inte fullbordats kan bero på att landshövding Erik Soop, som 1672 köpte Onsjö av sin kusin Erik Slatte, - som också var kusin med Soops första hustru - hade säteriet Hammar i Värmland som sin sätesgård och stadigvarande bostadsort. Han hade förvisats dit genom Svea hovrätts dom till följd av begånget äktenskapsbrott. Vid Erik Soops död 1674 ärvdes Onsjö av sonen föraren sedermera kaptenen Åke Soop som även ägde Hästhalla och Åkerdal i Händene socken och Stenbergä i Vänga socken, samtliga i Skaraborgs län samt Rånnum i Västra Tunhems socken, Älvsborgs län. Någon av dessa gårdar kan han ha använt som sätesgård. Därigenom kan återuppbyggnaden av Onsjö tänkas ha blivit eftersatt. Även Rånnum blev svårt åtgånget under Gyldenlövefejden.

Åke Soops dotter Elsa Christina föddes 1693 på Onsjö medan syskonen var födda i Händene socken. Detta tyder på att han till en början haft Hästhalla och Åkerdal till sätesgård men sedan flyttat till Onsjö. Han dog där 1728. Hustrun Agneta Bonde avled där 1722.

Hur det efter Gyldenlövefejden uppförda huset såg ut eller hur det varit inrett vet man inte. Det finns inga uppgifter om det i någon källa med undantag av vad Sixtus anför på sin karta. Inte heller vet vi något om den övriga bebyggelse som kan ha funnits. På själva kartbilderna är de dåvarande torpen utmärkta med schablonartat utförda och till byggnadstypen oidentifierbara husteckningar. Tecknen är förmodligen mer att betrakta som

markeringar för torpens läge än som faktiska avbildningar. De är samtliga identiska och återger endast en bostadshusliknande byggnad och ej några ekonomibyggnader. Det torde alltså knappast vara frågan om några exakta återgivningar av de hus eller anläggningar som funnits vid torpen.

Inte heller själva huvudgårdens ekonomibyggnader finns avbildade eller på något sätt markerade på kartan. Säteriets manbyggnad återges med en frontespisartad förhöjning. Till följd av att andra belägg saknas går det dock ej att avgöra om det rör sig om en avbildning om det är fråga om ett sätt att markera Onsjö huvudbyggnad som säteri. Det senare är med hänsyn till den allmänna karaktären hos kartbilderna det troligaste. På kopia av Sixtus karta från 1741 i Onsjöarkivet är huvudbyggnaden enbart utmärkt med ett hustecken som skiljer sig från de andra enbart genom större dimensioner, något som också tyder på att det aldrig varit fråga om en avbildning.

Av Sixtus karta framgår, att huvudgården 1686 låg på samma plats som idag. Om gårdens mangårdsbyggnad och övrig bebyggelse legat där även före denna tid vet vi inte. Sannorligt har det varit fallet eftersom det av kartan ej framgår att det skulle funnits någon annan lämplig plats på ägorerna, som tidigare avsatts för gårdsbebyggelse. Dessutom ligger gården centralt och i nära anslutning till den odlade marken.

Den manbyggnad som uppfördes efter Gyldenlövefejdens härjningar var ett hus med åtta rum med underliggande källare. Det är tänkbart att det rört sig om en byggnad av salskaraktär av karolinsk typ. Byggnaden drabbades emellertid återigen av en olycka. I Naglums sockens kyrkobok där finns följande anteckning under rubriken "Sällsamma händelser": "16 november 1732 blef stora byggningen på säteriet Odensiö med all major Frölichs theruti befintlig egendom af en häftig vådeld uppbränd". Gustaf Lundén anger i "Det forna Vassända Naglum.....", dock utan angivande av källa, att branden skulle ha ägt rum 6 juni 1733. Då emellertid Naglums kyrkobok har förts i löpande följd i nära anslutning till de faktiska händelserna torde 16 nov. 1732 vara det riktiga datum då olyckan inträffade.

Onsjö corps-de-logi 1732-1770.

Någon gång under de därefter följande sexton åren återuppfördes Onsjö säteris mangårdsbyggnad. Av bouppteckningen efter major Frölich daterad den 30 november 1748, framgår att en fungerande huvudbyggnad då fanns. Detta nya Corps-de-logi kan ha uppförts 1734. I golvet i det år 1793 är uppförda gravkapellet för medlemmarna av adliga och friherreliga ätterna Haij finns en sten inmurad strax innanför järnporten. Dess användning här är uppenbarligen sekundär. Stenen, av kalksten, har måtten 1 m x 2 dm, har på mitten en ca tre dm lång ovalformad svag fördjupning med inskriptionen:

C G F

A C S

1734

Bokstäverna syftar på det dåvarande ägarparet på Onsjö Carl Gustaf Frölich och hans hustru Anna Catarina Soop. Det var vanligt att man försåg huvudbyggnaden på slott och herrgårdar med mer eller mindre rikt utstofferade inskriptionstavlor för att hugfästa minnet av byggherren och ange tidpunkten för dess färdigställande. Denna inskriptionssten torde härröra från den manbyggnad som uppfördes efter 1732 års brand. Stenen kan möjligen också härstamma från någon annan byggnad inom Onsjös herrgårdsanläggningar. Förmodligen bör den ha suttit på ett corps-de-logi. I och med överste Haijs nydaning av gården och nybyggnad 1773-1774 har det hus på vilket tavlan varit fäst skattat åt förgängelsen och som överblivet byggmaterial hamnat i kapellets golv. I samband med lösöret omnämns följande rum: salen, salskammaren, fruns kammare, herrns kammare, förmaket, hörnkammaren, drängkammaren, förstukvistkammaren. Det visar att det då existerande huset var inrett som en salsbyggnad med sidokamrar, en lösning som under denna tid var vanlig i byggnader av Onsjös status och karaktär.

Major Carl Gustaf Frölichs hustru Anna Catarina Soop avled åtta år senare. I bouppteckningen efter henne den 12 mars 1756 omnämnes förutom samma rum som i 1748 års bouppteckning även köket och "andra byggningen" och brygghuset och bagarstugan. Detta visar att det funnits en nu försvunnen byggnad, förmodligen flygel med ekonomiutrymmen för hushållets skötsel. Denna uppdelning i skilda byggnader för olika ändamål - ofta i form av en eller två flyglar flankerande ett bostadshus är vanlig under 1700-talet i de fall man inte avsatt en våning i mangårdsbyggnaden vanligtvis då bottenvåningen - till ekonomiutrymmen för ägarfamiljens behov. Detta var dock vanligare i herrgårdsanläggningar av mer utpräglad slottskaraktär än vad Onsjö hade.

Den "andra byggningen" anges emellertid inte i bouppteckningen efter Carl Gustaf Frölich, ej heller köket. Emellertid synes de övriga rummen vara de samma. Det bör dock röra sig om samma byggnadsanläggning, något som även bestyrks av att det lösöre som upptages efter makarna synes vara det samma eller åtminstone av likartad karaktär. I båda bouppteckningarna uppges också att fruns kammare är försedd med målade tapeter häftade vid väggen. Vid en jämförelse mellan de båda bouppteckningarna framgår att den sista av dem - från 1756 - är mer detaljerad vad gäller angivandet av de olika lösörens placering i de olika utrymmena. Någon särskild beskrivning av corps-de-logiet förekommer inte i någon av bouppteckningarna. Vad fast egendom beträffar är det endast gården som sådan med underlydande torp som tas upp. Byggnaden framskymtar endast som omnämnda utrymmen där en del av lösöret förvaras.

Med utgångspunkt från de upplysningar som dock förekommer, kan man anta att det rör sig om en envånings byggnad med salsplanlösning av sen karolinsk typ. Det är inte otroligt att byggnaden kan ha påverkats av typritningar från indelningsverkets officers-

boställen, eftersom Onsjö innehades av Carl Gustaf Frölich, som var premiärryttmästare med majors avsked vid Västgöta Dals regemente och som återuppförde säteriets corps-de-logi efter 1732 års brand. Några direkta belägg finns ej, eftersom gårdshandlingar rörande detta saknas.

Att denna anläggning funnits även under major Frölichs hustrus änketid framgår av att Anna Catarina Soop i bouppteckningen uppges ha varit sängliggande och sjuk under flera år, detta såsom en förklaring till varför hennes garderob delats mellan dotterdottrarna. Förmodligen har under sådana omständigheter ej gården undergått några större förändringar.

Onsjö ärvdes vid Anna Catarina Soops död 1756 av dottersonen Gabriel Leijonstolpe, fänrik sedemera löjtnant vid Västgöta Dals regemente, Gustaf Lundén uppges, att Onsjö under dennes tid (1762) skall ha varit väl bebyggt. Då författaren ej har någon källförteckning eller fungerande notapparat har det ej gått att verifiera dessa uppgifter.

I bouppteckningen efter löjtnant Leijonstolpe, som avled den 19 december 1768 finns den första uppgiften om Onsjö som kan anses vara en beskrivning av huvudbyggnaden. Den är daterad den 14 mars 1769. Onsjö corps-de-logi innehållande en sal och ett förmak, vind samt kamrar målade och tapetserade samt kök och förstufva med spisar och kakelugnar i gott stånd under tegeltak. Tvenne flygelbyggnader tjänar för tjänstefolket, bagarstuga och mjölkbod samt visthus och övriga behov. Dess ladugård är nybyggd i fullkomligt skick.

Gårdsanläggningen har under Gabriel Leijonstolpes tid utökats med ytterligare en flygel som kompletterar den "andra byggning" som fanns vid mormoderns död 1756. Härigenom har den fått en mer utpräglad rokokokaraktär, även om själva manuset fortfarande är den envåningsbyggnad som uppfördes efter 1732. Dock framgår det av en karta över Onsjö från 1786, där de då ännu kvarstående flyglarna utmärks, att den västra är större. Anläggningen har alltså ej varit helt symmetrisk.

Efter löjtnant Leijonstolpes död i december 1768 innehades godset endast ett drygt år av hans efterlevande änka Dorotea Maria f. Maasen som 22 mars 1770 sålde det till hovmarskalken Johan Jennings. I samband härmed ingick hon äktenskap med majoren Daniel Ehrenfried Vollert 1771 och de bosatte sig i Dalsland.

Hovmarskalken Johan Jennings transporterade redan samma år köpet på Volrat Vilhelm Haij. Han gav huset den utformning som huvudgården i stort behållit fram till våra dagar.

Onsjö säteris corps-de-logi från 1770 och nybyggnad 1773.

Dorotea Maria Leijonstolpes försäljning av Onsjö till hovmarskalken och ledamoten, senare direktören i Trollhätte Kanal- och Slussverksbolag Johan Jennings 22/3 1770 och dennes transport av köpet samma år 1/7 på sin svåger majoren sedemera översten riddaren Wolrat Vilhelm Haij kom att innebära en förändring, som resulterade i att huvudgården på Onsjö fick den utformning som den i stort fortfarande har.

Det av Frölich uppförda manhuset lät överste Haij ersätta med ett nytt på samma plats. Inmurad i källarmurens övre del i fasaden mot Göta älv sitter en kalkstensplatta med följande text:

Bygdt af Öfversten och Svärdsriddaren Wolrat Wilhelm Haij
Och des HusFru
Grefvinnan
Karin von Stockenström
åhr 1774.

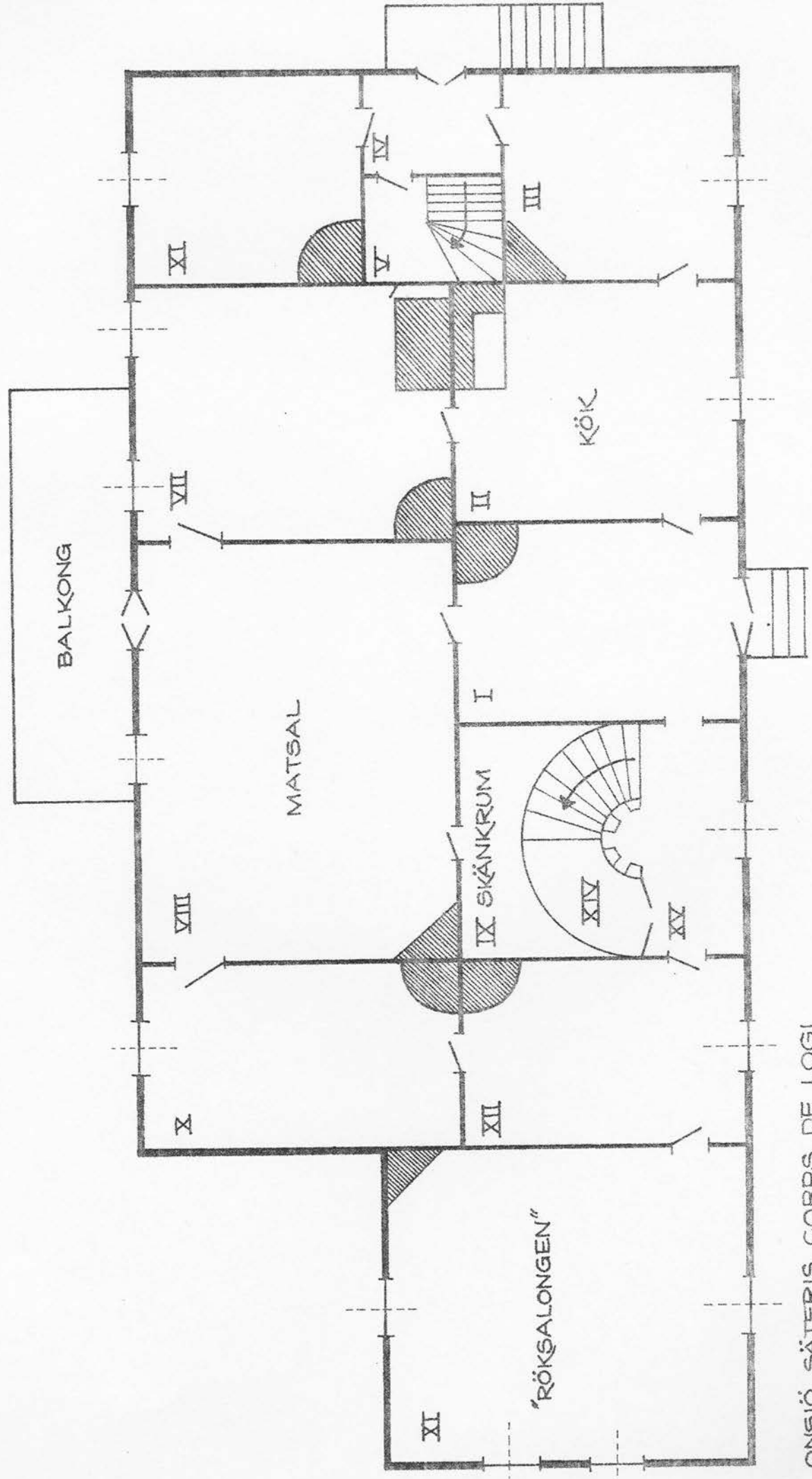
Allt tyder på att denna tidsangivelse är helt korrekt.

Emellertid anges felaktigt i Åkerhielm: Svenska gods och gårdar, och i "Svenska gods och gårdar" (under redaktion av Wald. von Sydow och sten Björkman) att manhuset skulle ha uppförts först 1785, vilket emellertid motsäges av ett arkivbelägg och även av kvardröjande rokokotendenser vad gäller vissa inredningsdetaljer som, om huset byggts 1785, förmodligen skulle utformats i enlighet med den då fullt utbildade och då sedan länge antagna gustavianska stilen. Överste Haij hade genom släktskap en god kontakt med de ledande kulturbärarna och därigenom de rådande kulturella strömningarna i Stockholm.

Gustaf Lundén m.fl. uppger byggnadsåret till 1774. Av en kunglig resolution undertecknad av Gustaf IV Adolf vid Norrköpings riksdag år 1800 framgår att överste Haij fått tillstånd av Trollhätte Kanal- och Slussverksbolags direktion, som han var ledamot av, att 1773 hämta ett parti, om 600.000 st klinkert för uppförande av ett manhus från Brinkebergskulle tegelbruk. Detta hade på direktionens uppdrag anlagts 1762 av Petter Bagge för att producera byggnadsmaterial till de slussar som under 1700-talets andra hälft byggdes i Karls grav. De klinkert som överste Haij fått avhämta gratis vid detta tillfälle var sådan som ej blivit tillräckligt hårt bränd för att användas under vatten. I nämnda resolution bestämdes att han skulle utge retroaktiv betalning till Kronan, trots att tegelbruket lagts ner under 1700-talets slut. Hela källaren under Onsjö corps-de-logi är uppmurad av exakt samma slags tegel, såväl till format som färg och struktur, som teglet i den ännu bevarade år 1777 färdigställda Gustafs sluss strax norr om den nuvarande i bruk varande slussen vid Brinkebergskulle från 1916. Samma tegel återkommer fast ej i lika stort parit i den till manhuset tillhörande ekonomibyggnaden från 1788 och i ätten Haijs gravkapell från 1793. Överste Haijs gravkapell från 1793. Överste Haij fick nämligen vid ytterligare ett par tillfällen hämta tegel vid tegelbruket bl.a. för ett brännvinsbränneri.

PARK

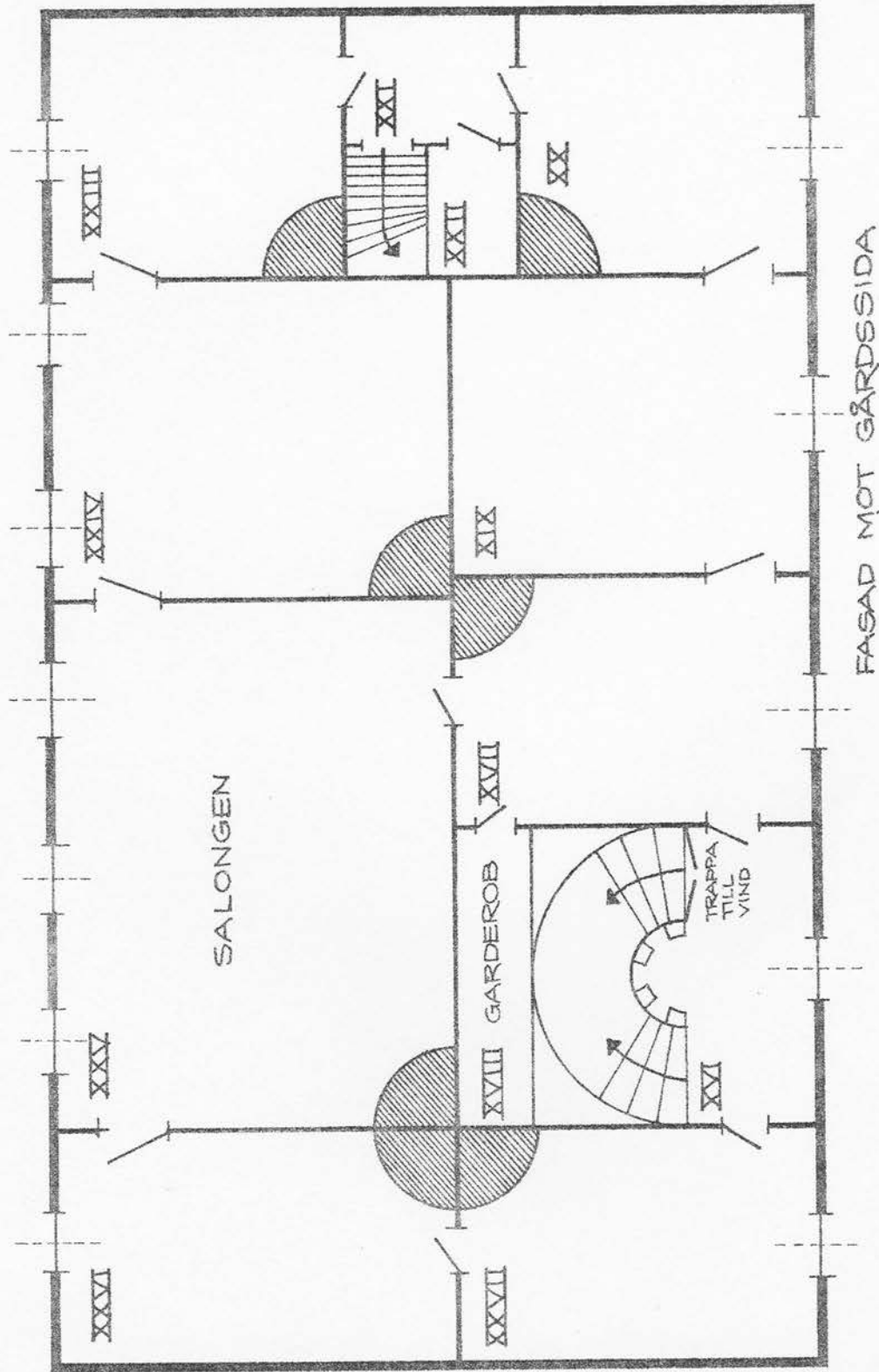
FASAD MOT GÖTA ÄLV



ONSJÖ SÄTERIS CORPS DE LOGI
BOTTENVÄNING
SKÅLA 1:100

GÅRDSPLAN

FASAD MOT GÖTA ÄLV



ONSJÖ SÄTERIS CORPUS DE LOGI
ÖVERVÅNING
SKALA 1:100

Huvudbyggnaden vilar på en källare murad i tegel med två våningar i liggande ursprungligen panelad, sedemera reverterat timmer, allt under ett valmat mansardtak, som ursprungligen varit i sin helhet belagt med skiffer. Corps-de-logiet ligger i en sluttning och vänder en hög representativ fasad med sju fönsteraxlar mot Göta älv. Nedanför vid älven anlades en parkartad trädgård. Den norra fasaden, med fem fönsteraxlar vetter mot gårdsplanen och mot den parallellt belägna byggnaden för tjänstebostäder och ekonomiutrymmen, det s.k. Stenhuset eller "Kyrkan".

Övriga ekonomibyggnader som ladugård, stall o.dyl. har placerats bortom stenhuset. Onsjö är närmast en gårdsanläggning av västsvensk typ vars karakteristiska drag är en oregelbunden, lös och spridd gårdsbebyggelse.

Den Frölich/Leijonstolpeska gårdsanläggningen hade förmodligen en envånings manbyggnad med s.k. salsplanlösning och en flygel som mellan 1756 och 1768 var kompletterad med ytterligare en flygelbyggnad varigenom anläggningen fick en viss symetri. Vid löjtnant Leijonstolpes död var ladugården nybyggd.

På en av Hans Lindskog år 1786 upprättad karta över Onsjö säteri markeras 1773 - 1774 års manhus samt dessa två flyglar men däremot ej stenhuset, som enligt inskription uppfördes 1788. Ladugård, stall eller andra byggnader av sådan karaktär finns ej utmärkta. Denna karta understryker dessa båda flyglars karaktär av ekonomibyggnader, eftersom sådana utrymmen ej ursprungligen funnits i 1774 års manhus. Dessutom visar denna ritning, att gårdsanläggningen successivt omdanats med början med corps-de-logiet, varefter stenhuset uppfördes 1788 såsom ersättning av de två äldre flyglarna belägna å ömse sidor av den nuvarande gårdsplanen.

Den kungliga resolutionen av den 13 mars 1800 är det enda arkivbelägget som styrker riktigheten i inskriptionstavlans uppgift om byggnadsår. Med utgångspunkt från planlösning och kvarvarande fasta byggnadsdetaljer verifieras ytterligare åren 1773 - 1774 såsom den troliga byggnadstiden.

De båda våningsplanen överensstämmer med varandra i fråga om rumsindelning men med den skillnaden, att övervåningen har fått större höjd och därigenom också karaktär av representationsvåning. Den undre är bostadsvåning medan kök och övriga ekonomiutrymmen placerats i stenhuset.

Ett flertal byggnadsdetaljer förutom själva planlösningen pekar alltså på att huset uppförts under 1700-talets andra hälft särskilt det förhållandet att kvarvarande ursprungsdörrar är av fransk typ och att dörrfoder runt dem samt fönsterkarmar uppvisar en profilering med kvardröjande rokokodrag.

Så är även fallet med den enda kvarstående av två bevarade kakelugnarna från byggnadstiden, en rund kakelugn med nisch typisk för Västsverige, försedd med skänklist och förhöjt krön. Varje enskilt

kakel har en målad blå dekor mot vit botten i form av ett blomsterarrangemang med omgivande ranka präglad av rokokons eleganta och luftiga grace.

Ytterligare en kakelugn av samma typ finns bevarad. Uppbyggnaden och formen överensstämmer med den förra men med den skillnaden att denna ej har någon målad dekor utan grönglaserats i sin helhet.

Att Onsjö uppförts i brytningsskedet mellan rokokon och den gustavianska tiden visar också den målade vävtapet, som vid undersökningen av de olika rummens tapetlager återfanns i ett rum av förmåkskaraktär, väster om matsalen, på nedra botten (se plan rum nr VII). Tapeten är den äldsta i detta rum och har satts upp över en ca 70 cm hög bröstpanel i samband med att rummet inreddes. Den är målad på väv, med en ljus pärlgrå grundfärg och har målade listindelade väggfält. På de tre innerväggarna har uppdelningen skett med ett stort mittfält i form av en liggande rektangel med flankerande, smala stående rektangulära fält. Dess listverk - som till formen överensstämmer med dörrspeglarnas kant - och listutformning i rummets franska dörrar - är målade i engelskt rött. Härvid har man försökt få in skuggverkan från fönstren i en s.k. "trompe l'oeil-artad" utformning, som överensstämmer med dörrfodrens och dörrspeglarnas listindelning. I mittfältens överkant förekommer en blomsterfeston upphängd i öglor, som även den utförts som illusionsmåleri. I fältets nederdel finns ett bukettliknande blomsterarrangemang i engelskt rött och i koboltgrönt. I sidofälten förekommer innanför det målade listverket ett hängande blomsterarrangemang. På ytterväggen mellan de båda fönstren är ett fält av samma karaktär som innerväggarnas mittfält uppsatt. Det är emellertid något kortare. Mellan hörnena och fönstren finns smala fält i exakt överensstämmelse med sidofälten, vilka kommit att omrama rummets båda ursprungliga dörrar. Fönsterväggen domineras av ett mittfält mellan fönstren med det på, samtliga delar återkommande listverket om en blomsterfeston och bukett medan enklare smalare fält flankerar fönstren.

Medan listverk och sidofältens blomsterarrangemang präglas av den begynnande gustavianska tidens stilideal präglar blommorna i mittfältens festoner och blomsterbuketter ännu av rokokons ideal. Tapeterna måste ha målats just för detta rum, det tyder fältindelningen på. Tyvärr har inte någon målarsignatur kunnat återfinnas. Så när som på en dessvärre odaterad ritning över stenhuset har alla byggnadshandlingar som rör Onsjö gått förlorade. Det har därför inte heller varit möjligt att få fram några uppgifter om upphovsmannen till dessa tapeter.

Även i den intilliggande matsalen har det ursprungligen funnits målade vävtapeter från samma tid. De har förmodligen varit av likartat utförande. Tyvärr befinner sig dessa i ett beklagansvärt dåligt och fragmentariskt tillstånd. Det rör sig i detta fall om

en grisaillemålade tapet på, tuskaftad juteväv uppsatt i våder. Även i matsalen har det funnits en bröstpanel, men såväl den som listan har avlägsnats. Eventuella vävtapeter och bröstpaneler kan ha tagits bort vid senare omtapetseringar så grundligt att rester inte kunnat konstateras i något annat rum än dessa två nämnda. Det är dock troligt att sådana arrangemang förekommit även i andra rum, framför allt då i övervåningens rumsfil mot Göta älv.

Onsjö corp-de-logi är uppfört av liggande timmer som sedemera blivit reverterat. Ursprungligen har det förmodligen varit panelerat.

Erik Tuneld säger i sitt verk "Geografi öfver Konungariket Sverige": "Odensjö eller Onsjö....., vackert belägen vid Götha elf.....; karaktärsbyggnaden är af trä, stor och prydlig; här är äfven en byggnad af gråsten.....". En liknande uppgift lämnar P.E. Lindskog 1816: "..... Karaktärsbyggnaden består av ett tvåvåningshus af trä, stort och prydligt och en till boningsrum uppförd väl inrättad byggnad af gråsten.....". J.P. Hemgren (1859) anger ej byggnadsmaterialet. Bo Lagercrantz, uppger att huvudbyggnaden skall ha blivit reverterad på 1800-talet.

Som förut nämnts saknas gårdshandlingar rörande Onsjö så gott som fullständigt för tiden efter år 1800 liksom också försäkringshandlingar. Det finns sålunda inga arkivbelägg om fasadbeklädnaden och den tillbyggnad som skett på östra gaveln, den s.k. röksalongen.

Röksalongen och reverteringen bör emellertid ha tillkommit samtidigt. I de tre väggar som nybyggts d.v.s. röksalongens norra, södra och östra väggar (den västra utgöres av ursprungshusets östgavel) har sågat plank kommit till användning till skillnad mot vad fallet är i det övriga huset, som genomgående har väggar av timmer. Tillbyggnaden som är 7x7 m vilar på en murad grund av gråsten och täcks av ett pulpettak med mycket svag lutning. Tillbyggnaden omnämnes i bouppteckningen efter friherrinnan Anna Charlotta Wilhelmina Haij f. Wennerqvist d. 25 januari 1893 däremot ej i den föregående bouppteckningen som tar upp de olika utrymmena på Onsjö. Röksalongens konstruktion visar att den troligen uppförts under 1800-talets mitt eller senare del. Under senempiren och 1840-talet blev vanligt att till byggnader av Onsjös karaktär uppföra så kallade pocher, envånings gaveltillbyggnader i husets längdriktning, i detta fall på östra gaveln. Om avsikten varit att ge huset en symmetrisk utformning går ej att klargöra. Med tanke på den relativt framträdande utformning som tillbygget fått i förhållande till gårds-sidans fasad har man möjligen avsett att bygga till huset på båda sidor. Röksalongens revertering har emellertid fått en i förhållande till övriga huset något enklare utformning. Detta kan tala mot en fullständig planerad utbyggnad. Om så hade

varit fallet, hade förmodligen tillbyggnaden inkomponerats i corps-de-logiets arkitektoniska schema såvida ej den enklare utförandet av reverteringen på Röksalongens exteriör kan sättas i samband med ett avbrott i fortsatta utbyggnadsplaner.

Att den poch som innehåller den s.k. röksalongen uppförts under 1800-talets tredje fjärdedel tyder ett flertal detaljer på. Profilerna på det maskinsågade material som kommit till användning i takfoten saknar drag av senempiren. Takfotens profilering överensstämmer med utformningen av de mönsterritningar på byggnadsdetaljer som förekommer hos arkitekterna. Löfvenskiöld och Edelsvärd med Lantbruksakademiens understöd bedrev som propaganda för bättre lantmannabyggnader och bidrog till förändringar av bebyggelsen på landet. Visserligen var deras verksamhet inte i första hand inriktad på herrgårdarnas huvudbyggnader, men innehavare av sådana bör ha kommit i kontakt med deras idéer, inte minst genom den flora av tidskrifter för lantbruket och dess binärningar som förekom under denna tid. Även dörr- och fönsteromfattningar i röksalongen är präglade av det sena 1800-talets smak liksom den stuckatur i form av en som finns i takets mitt för takarmaturen. Den ursprungliga kakelugnen är borta.

Onsjös corps-de-logi har reverterats samtidigt som man uppförde röksalongen. Under senempiren och frammot sekelmitten började man revertera träbyggnader av högreståndskaraktär. Reverteringen har i detta fall utformats med rusticering i bottenvåningen och spritputsade fält i övervåningen. Mellan våningarna går en gördelgesims. I undervåningen förekommer pilastrar med kantlister och mittencirkel samt med i bröstgesimsen svagt förkroppat kapital. Övervåningen är indelad i fält genom kanelyrförsedda pilastrar som placerats i linje med undervåningens. Övervåningens pilastrar avslutas uppåt av ett rikare profilerat kapital, förkroppat i takgesimsen. Mot gårdsplanen har pilastrar anbringats mellan varje fönsteraxel, medan man mot älven endast inramat ett mittparti om tre fönsteraxlar med pilastrar.

Undervåningens fönster saknar omfattning, medan övervåningens har fått en omfattning som i stort överensstämmer med de dörrfoder och fönsterlister som förekommer i röksalongens inredning. Det visar att fasaden här bör ha utformats i samband med tillbyggnadens tillkomst. Under dessa fönster finns en slätputsad rektangel med försänkt mitt, som upptar utrymmet mellan gördelgesimsen och fönsterblecket. Entrén i bottenvåningen har även samma slags omfattning som övervåningens fönster samt en dörr, som tillkommit efter 1850. Den saknar nämligen alla drag som utmärker rokokon, den gustavianska stilen eller empiren. Det är en enkel dörr med sex smårutor i vardera dörrhalvans övre del. Ett ytterligare bevis för den tidsmässiga samstämmigheten mellan revertering och röksalongens tillkomst är de byggnadstekniska företeelser man kan iaktta. Tillbyggnadens västra vägg är den gamla ursprungliga husgaveln. Här har man endast tapetserat på styv papp över denna med en tapet, som vid undersökning visade sig vara den ursprungliga. Den är för övrigt ett

gott exempel på den eklektiska stilperioden under 1800-talets inredningskonst. Under pappen framträder ursprungshusets rödfärgade timmervägg. Rödfärgen har till synes endast förnyats några gånger. Det finns spikhål som tyder på att en panel funnits; det är ju fråga om den gamla ytterväggen. Att timret ändå rödfärgats, har sin grund i att man oftast lät ett nybyggt timmerhus stå en tid för att alla de sättningar som uppstått i ett nytt hus skulle vara över innan ytterbeklädnaden i form av panel eller revertering anbringades på fasaderna. Under den tid ett timmerhus på detta sätt stor utan sin slutgiltiga väggbeklädnad var det inte ovanligt att man rödfärgade det som en rent estetisk åtgärd eller som skydd för väder och vind. Att Onsjö corps-de-logi haft träpanel är uppenbart. Ett hus av dess karaktär kan ej haft bart liggande timmer. Timmerstockarnas inpassning har för övrigt ej gjorts med avsikt att vara synliga. Den del av den gamla ytterväggen som är synlig i röksalongen saknar fullständigt skrähuggning. Det finns ej heller andra tecken på att man här gjort något som helst underarbete för revertering utan vilket denna inte kunde fästas på en timmervägg. Reverteringen kan alltså ej vara äldre än röksalongen.

Bo Lagercrantz uppger att Onsjö på 1800-talet blivit reverterat och dessförinnan varit rödfärgat. Friherre Erik Haij har hört detsamma, och har även hört att man för att få reverteringen att fästa spikat på björkris på ytterväggarna. Inomhus har man dock skrähugget för att få putsen att fästa. På denna har man sedan tapetserat.

Ytterligare en förändring har vidtagits i huvudbyggnaden, nämligen ombyggnad av rum II till kök. Det har skett före 1893 eftersom det detta år omnämnes i bouppteckningen efter friherrinna Charlotta Vilhelmina Haij f. Vennerqvist, däremot ej i tidigare bouppteckningar. Köket är ej ursprungligt. Det framgår bl.a. av att spismuren har krävt att man tagit upp ett hål i väggen in mot rum VII, där den tidigare omtalade målade vävtapeten skurits bort där muren går in. Likaså torde av samma anledning dörren mellan dessa två rum ha tagits upp i senare tid. Trots de skador tapeten därvid åsamkats återstår dock tillräckligt av den för att visa att den haft ovan beskrivna fältindelningen och att där ursprungligen varit en hel slät vägg.

Köket kan ha fått sin nuvarande plats vid samma tillfälle som röksalongen och interiörens rusticering tillkom. Men det kan också ligga något senare i tiden. Den pärlspåntade panel som anbringats på väggar som tak tyder på en datering till 1800-talets sista fjärdedel. Den ursprungliga järnspis som funnits där har bytts ut under 1900-talet mot en nyare järnspis.

Det nuvarande köket är det enda större ingrepp som gjorts i den ursprungliga byggnaden. I slutet av 1800-talet har man tillfogat en balkong på fasaden mot älven utmed matsalen i första våningen. Den bestod av en balkong vilande på fyra stolpar från marken vilka även på markytan inramades av en balustrad, varigenom en terrassartad anläggning uppstod framför

källaringången till vilken en trappa ledde. Denna terrass var av samma storlek som balkongen. Både den övre och undre balustraden utgjordes av lektyrtat profilerade balusterdockor. På balkongräckets stod fyra kylixförmade (dock utan grepar) vaser, vilka togs bort före 1930. De placerades i de stödjande stolparnas förlängda linje. Anläggningen hade en verandaliknande karaktär som underströk byggnadens mittparti, som ytterligare accentueras av de genom båda våningarna gående pilastrarna. Dessa indelar fasaden i ett bredare mittparti med två flankerande sidopariter något som ger den en representativ karaktär. Det representativa draget understryks också av den ökade höjd byggnaden fått på denna sida genom att man utnyttjat markens lutning ned mot Göta älv. De mot denna sida belägna representationsutrymmena får på så sätt en lyftning genom att källaren uppfattas som byggnadens bottenvåning. Det är faktiskt fråga om en liten topografisk och arkitektonisk finess. Från slottets trädgårds-sida har man fått storslagen utsikt över den mot vattnet slutande trädgården och mot den andra sidan älven belägna flaka Tunhemsslätten. Omvänt reser sig corps-de-logiet med en till synes betydligt mer representativ fasad mot älven och trädgården än vad huset egentligen har med sina endast två våningar mot gårdsplanen, mot vilken utrymmen av betydligt mindre representativ karaktär lagts.

Även balkongbyggnaden bör ha tillkommit vid samma tid som reverteringen. Den togs bort cirka 1950 till följd av uppkomna tekniska brister.

De nu redogjorda förändringarna är de som vidtagits sedan huset uppfördes 1773 - 1774. Emellertid har de inte påtagligt förändrat husets karaktär och ursprungliga planlösning, vilken i likhet med gårdens karaktär i övrigt i stort bibehållit den utformning som överste Volrat Vilhelm Haij gav den efter sitt tillträde 1770.

Onsjö corps-de-logi uppvisar fortfarande samma proportioner, takutformning, placering av fönsteraxlar och rumsindelning som det haft från byggnadstiden. Manbyggnaden avbildas i detta skick av konstnären Gustaf Silfverstråle på en lavering daterad 1806. Där återges dock mitt på nedre takfallet ett runt fönster men några spår efter ett sådant finns ej i takkonstruktionen. I övervåningen har dessutom tre fönster satts igen på 1900-talet, ett på östra och två på västra gaveln i rummen XX, XXIII och XXVI.

Corps-de-logiets planlösning, som utformats exakt likartat i båda våningarna, domineras av två parallella filer i husets längdriktning. Den mot parken och Göta älv är något bredare och har ursprungligen varit avsedd för utrymmen av mer representativ karaktär, framförallt då övervåningens rum mot parken. Övervåningen har även som nämnts en större takhöjd än bottenvåningen.

Onsjö säteris corps-de-logi kan betecknas som en god representant för den typ av herrgårds- och högreståndsbostad som tillkom under inflytande av 1700-talets klassicerande stilideal och för vilken Carl Hårleman är den främste representanten. Denne framstående arkitekt kom efter studier i Frankrike och Italien såsom ledare för byggnadsarbetena på Stockholms slott att bli den ledande arkitekten i landet och kom direkt eller indirekt att påverka byggnadskulturen i landet fram till senare delen av 1700-talet. Han skapade den planlösning som dominerar herrgårdsbyggelsen vid 1700-talets mitt. Dessutom utförde han under 1730- och 40-talen typritningar för indelningsverkets officersboställen liksom ett flertal andra offentliga byggnader däribland länsresidenset i Vänersborg. Överste Volrat Vilhelm Haij bör som militär ha kommit i kontakt med Hårlemans arbeten, trots att denne dog redan 1753 20 år innan huvudbyggnaden på Onsjö påbörjades.

Vid en jämförelse mellan Onsjö corps-de-logies och landshövdingeresidensets i Vänersborg planlösningar framträder stora likheter i utformning och rumsdisposition och rummens inbördes läge. Båda består av två i husets längdriktning parallella rumsfiler. Längs entrésidan är en rumsfil innehållande mindre rum av bostads- och hushållskaraktär samt ingång med förstuga. Rummen ligger strax till vänster om detta trapphus, vilket är ett utmärkande drag för denna tid. Den andra filen domineras av rum av representations- och sällskapskaraktär såsom sal, förmak o.dyl. Den har dessutom försetts med fler och tätare placerade fönsteraxlar än vad som är fallet med entrésidan. Residensets fönsteraxlar är nio resp. sju. Onsjö har sju resp. fem.

Visserligen ligger Landshövdingeresidenset tjugo år tidigare i tiden, dess av Carl Hårleman utförda ritningar godkändes den 5 februari 1751 och byggnaden färdigställdes 1754. Hårlemans idéer var då nya men kom så småningom att bli väl förankrade inom den svenska herrgårdsarkitekturen, detta inte minst genom att han efterträdare som en av landets ledande arkitekter Jean Erik Rehn var hans elev. Rehn graverade alla Hårlemans boställesritningar, som därigenom fick ökad spridning.

Visserligen har det inte gått att fastställa vem som upprättat ritningarna till Onsjö corps-de-logis. Men uppenbart är, att de utförts i mycket nära, för att inte säga total, överensstämmelse med Carl Hårlemans och Jean Erik Rehns arkitektoniska stil och anda. Detta förhållande understryks dessutom av att överste Haij bör ha känt till Jean Erik Rehn och hans verksamhet tämligen väl. Johan Jennings, som köpte Onsjö på våren 1770, hade redan 1769 påbörjat den berömda anläggningen på Forsmark i Uppland för vilken Jean Erik Rehn står som arkitekt. Den färdigställdes 1774. Redan på sommaren 1770 transporterade hovmarskalken Jennings köpet av Onsjö till överste Haij med vilken han var sväger genom dennes första hustru Carolina von Plomgren. Överste Haijs andra hustru var syssling till hovmarskalken samt dotter till riksrådet Erik von Stockenström. Familjen

Hajj på Onsjö bör som tidigare nämnt ha haft kännedom om och kontakt med ledande kulturskick, något som ytterligare understryks av att de anlitat konstnärer som Gustaf Lundberg och Per Krafft d.ä. för sina porträtt.

Kontakterna med hovmarskalken Jennings har dock ej resulterat i några direkta likheter i de båda huvudbyggnaderna på Forsmark och Onsjö, men väl mellan åtskilliga byggnader av Onsjös storlek ritade av Hårleman och Rehn.

Sammanfattningsvis kan sägas att Onsjö corps-de-logi- är ett gott exempel på en herrgårdsbyggnad i Carl Hårlemans anda, dominerad av två parallella rumsfiler, i husets längdriktning, med den representativa delen av utrymmena lagd utmed en parksida och de mer påtagliga bostadsrummen i fil mot den enklare gårdssidan, vilken fungerat som entré. Dock visar anläggningen spår av Rehns vidareutveckling av dessa teorier bl.a. genom att övervåningen utformats som "piano nobile" i direkt motsats till Hårlemans ideal. Köks- och ekonomitrymmen har förlagts till en särskild byggnad i anslutning till mangårdshuset. Härigenom framstår Onsjö corps-de-logi som en utpräglad representativ anläggning för den anda och stil som präglade herrgårdskulturens byggnadsstil under 1700-talets mitt och andra hälft.

Trädgårdsmästarbostaden och Kuskbostaden.

I nära anslutning till själva säteriet har två bostadshus varit belägna, nämligen trädgårdsmästarbostaden och kuskbostaden. Dessa befattningshavare var tillsammans med ladugårdskarlen gårdens statare. Deras värv utfördes i herrgårdens närhet, vilket gjorde att de även hade sin bostad där.

Trädgårdsmästarbostaden var belägen nedanför köksträdgården, ungefär 100 m sydväst corps-de-logiet i den vägkorsning som bildas av vägen ner förbi manhuset till det gamla färjestället och vägen mellan Överby och Brinkebergskulle. Huset var uppfört av liggande timmer som sedan reverterats. Planen var en parstuga med två rum med mellanliggande kök. Det ena rummet var ett kallrum, som åtminstone under 1900-talets två första decennier användes som förvaringsrum av den dåvarande trädgårdsmästaren. Byggnaden revs 1941 och virket såldes som ved till Tengrenstorps tegelbruk.

Kuskbostaden är uppfört i backen ovanför corps-de-logiet och snett emot det nuvarande stallet tvärs över vägen. Byggnadens plan hänför sig närmast till det västsvenska dubbelhuset och är uppfört av liggande timmer och försedd med lockpanel allt under tegeltak. Huset lär enligt en sagesman ligga på sin ursprungliga plats, som skall ha varit vid vägen till "Sverige", några 100-tals meter från nuvarande tomtplatsen längs vägen mot Vassända prästgård. När, av vem och hur huset skall ha flyttats är inte känt. Det bör i så fall ha varit rätt långt innan sekelskiftet. Kuskbostadens kök hade ursprungligen inte någon järnspis, utan maten lagades i grytor satta på brandring över öppen härd i en gruva. Så var även förhållandet på torpet Sinaiberg, också det en byggnad av västsvensk dubbelhustyp. En viss modernisering skedde dock omkring 1910, då järnspisar sattes in på båda ställena. Sinaiberg och kuskbostaden var de enda ställen där man ej från början hade järnspis utan varit hänvisad till brandring i gruva. I övriga torp och bostäder har sagesmännen uppgett, att man haft järnspis. Kuskbostaden användes vid sekelskiftet av två familjer, kuskens eller stallarn, som han även kallades, även ladugårdskarlen familj. På grund av den trängsel som rådde fick under 1900-talets första decennium ladugårdskarlen med familj flytta över till Stenhuset, "Kyrka", i vars övervåning han därefter fick sin bostad.

I trädgårdsmästarbostaden har uppenbarligen endast en familj varit bosatt i taget, trots att detta uppenbarligen var ett hus med jämförelsevis rätt stora utrymmen.

Åldern på trädgårdsmästar- och kuskbostäderna är svår att avgöra. Denna förra är riven sedan 1941. Närmare studier kan alltså ej företagas där. Som tidigare nämnts saknas brandförsäkringshandlingar vilka skulle kunnat ge uppgifter om ålder och utseende på godsets manbyggnad. Tyvärr saknas sådana äldre handlingar även för samtliga torp, övriga bostäder och

övriga ekonomibyggnader. Det är dock klart att flertalet av torpen bör ha byggts under 1800-talet. Frågan är då om husen av västsvensk dubbelhuskaraktär därvid kan ha börjat ersätta torpens bostadshus med enkel- och parstuguplanlösning. Möjligen kan de sistnämnda ha byggts under 1800-talets första hälft. Något som tyder på detta är kökets placering mellan de båda rummen. Denna förskjutning av köksfunktionen från dagligstugan till den mellanliggande kammaren var en utveckling som ägde rum omkring år 1800.

Det västsvenska dubbelhuset uppstod framför allt i Bohuslän under 1830- och 40-talen och spred sig snart till de omkringliggande landskapen. Då detta synes sammanfalla med reverteringen och tillbyggnaden av Onsjö corps-de-logi, som bör ha utförts runt förra seklets mitt, torde man kunna anta att de torpställen och andra bostadshus för tjänstefolk, vilka präglas av det västsvenska dubbelhusets utformning ha uppförts vid en allmän genomgång och upprustning av Onsjö säteri.

Övriga ekonomibyggnader i direkt anknytning till mangårdshuset.

I nära anslutning till stenhuset ligger eller låg ett antal mindre byggnader, som haft sin ursprungliga funktion knuten mitt till såväl herrgårdsbyggnaden och det till detta hörande stenhuset som de rent utpräglade ekonomibyggnaderna.

Strax invid stenhusets västra gavel ligger i 90° vinkel en mindre skiffertäckt byggnad av tegel (nr 3 på översiktsskiss). Detta tegel är av samma utformning som det som kommit till användning i stenhusets gavelrösen, corps-de-logiets källare och gravkapellet, uppförda mellan åren 1773 och 1793. Byggnadens tillkomsttid bör överensstämma med de nämnda husens, vilket framgår av ett flertal detaljer. Byggnadsmaterialet är detsamma såväl i murar som på taket. Dessutom överensstämmer murningstekniken på detta lilla hus med stenhusets gavelrösen, där teglen lagts i munkförband. På båda husen på gavlarnas kanter utmed taket har tegelstenar ställts på kant, varigenom dekorativa trekantsmönster bildats mot det övriga horisontella teglet i gavelväggarna.

Byggnaden har åtminstone sedan förra seklets slut och framåt använts till slakt och upphängning av kött för herrgårdskökets behov. Fram till mitten av 1940-talet fick Onsjö besök av särskild tillkallad slaktare som slaktat för gårdens behov. Den borte hälften av huset då kom till användning. Den mot gårdsplanen vettande delen avskiljdes under detta sekel och ändrades till garage. En stor garageport togs upp i ena gaveln och försågs med en järnport. På långsidorna har huset gallerförsedda, källargluggsliknande ljusöppningar. Den ursprungliga användningen av detta utrymme har ej gått att få fram. Det är emellertid inte otroligt att det kan ha fungerat som någon slags visthusbod för förvaring av förslagsvis kött från slakten.

Snett bakom denna tegelbyggnad, parallellt med stenhuset ligger vedboden, en lockpanelerad byggnad under tegeltak, där man förvarade ved för corps-de-logiets och stenhusets behov. (nr 4 på plan) Vid dess gavel mot vägen var isbingen placerad, försedd med sidor och ett tak, under vilket isen placerades i ett skyddande sågspånshölje. Fram till 1940-talet brukades ännu denna isbinge. På vedbodens tak var vällingklockan uppsatt i en stapel. Det tillkom rättaren att varje morgon och kväll ringa i vällingklockan för att därvid markera arbetets början och slut samt dessutom rasterna för att kalla torparna och statarna till och från dagens arbete. När vällingklockan togs bort är ej känt, men den fanns kvar till framemot 1950.

Hopbyggda med vedboden låg (se nr. 20) svinstia och redskapsbod. De tre byggnaderna utgjorde alltså sammanhängande en länga. Emellertid fick de två sistnämnda delarna av längan till följd av ålder samman på 1940-talet och togs sedan bort. Ett nytt redskapskjul byggdes bakom ladan som ersättning (nr 14). Det nya skjulet uppfördes av stående plank.

Längst bort i den långa som låg parallellt bakom stenhuset låg ett litet timmerhus med panel, vilket ännu står kvar (nr 6). Det har använts som höns- och fågelhus. I dess närhet (nr 7) finns avträdet för corps-de-logiet och stenhuset. Träbyggnaderna vid stenhuset är rätt anonyma till sin karaktär. Det har därför varit svårt att exakt datera dem. Dock torde de troligen ha tillkommit under förra seklets första hälft.

Ytterligare en byggnad som kan hänföras till denna kategori är den källarvind som är belägen snett nedom kuskbostaden i slutningen mot corps-de-logiet. På en av natursten i backen delvis nedgrävd tjock stenmur av natursten vilar ett sadeltak med sparrkonstruktion, belagt med enkupigt tegel. Gavelrösena är försedda med brädfyllning. Byggnaden tillhör uppenbarligen det äldre byggnadsbeståndet på Onsjö. Med utgångspunkt från beslag på dörrarna till den undre stenbyggda delen och utformningen av takstolar och övrigt träarbete torde denna källarvind kunna dateras till slutet av 1700-talet eller 1800-talets början.

Dess bottenvåning användes som potatiskällare för gårdens statare, vilka hade var sin bingedär. Även den potatis som åtgick i familjen Haijs och det övriga herrgårdshushållet förvarades därinne i en stor binde längst in.

På källarvindens övre plan med ingång från husets baksida, där markplanet gick upp kant i kant med stenmurens övre del, har man förvarat framför allt mindre handredskap såsom spadar, grepar och liknande.

Stenhuset eller "Kyrkan".

Parallellt med corps-de-logiet ligger stenhuset eller "Kyrkan". Herrgårdens hushåll och förvaltning har använt denna byggnad. Den inrymmer 1,5 plan och är i bottenvåningen uppförd av natursten. Gavelrösen är av tegel, vilket som nämnts uppenbarligen härstammar från det gamla tegelbruket vid Brinkebergskulle, som var igång vid tiden för uppförandet av de nuvarande gårdsbyggnaderna på Onsjö. Taket, som har ett påtagligt brant fall, är täckt med på läkt lagd skiffer, ett taktäckningsmaterial som kommit flitigt till användning i denna trakt.

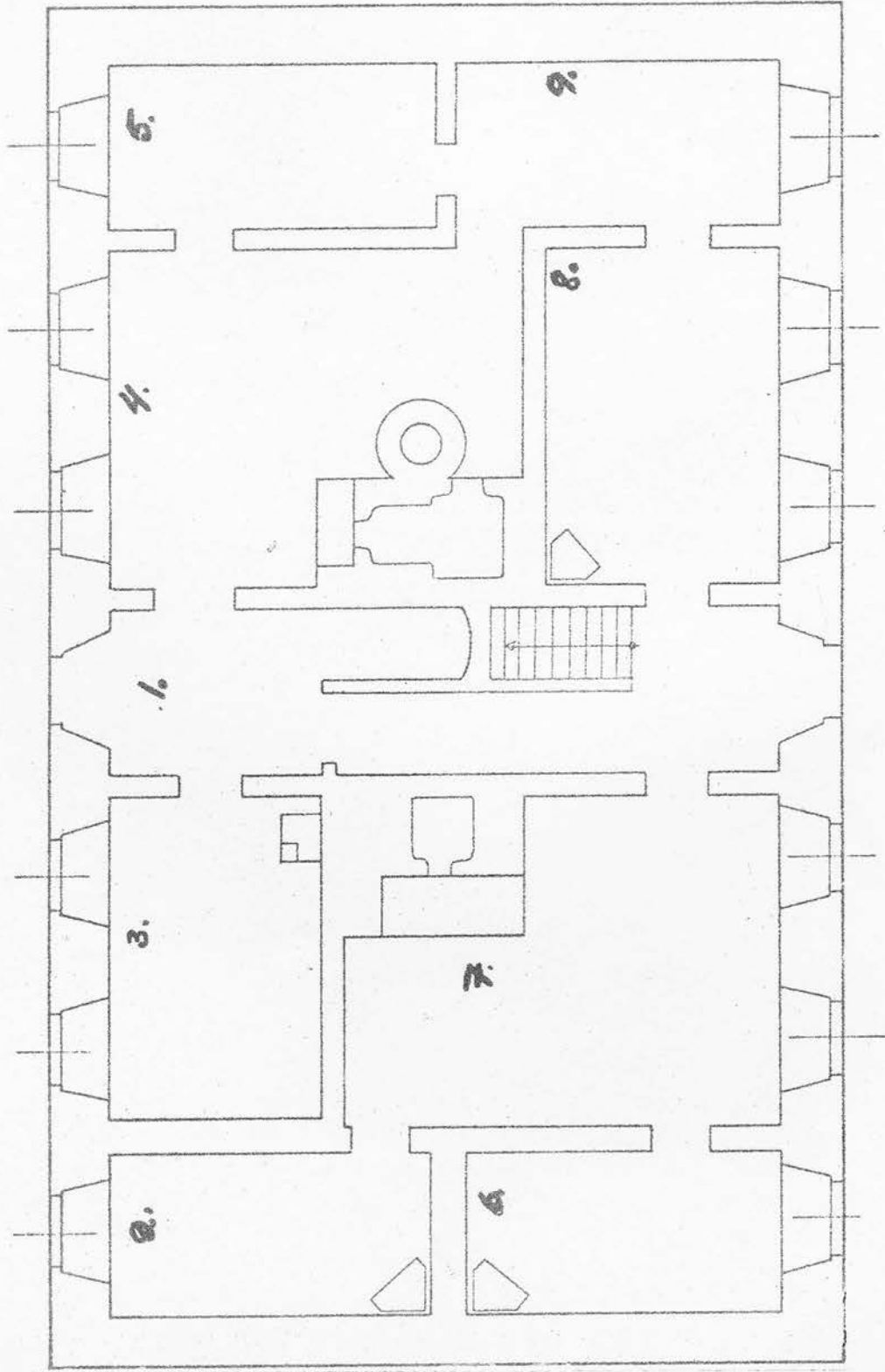
På husets västra gavel är en kalkstensplatta inmurad. Dess inskription har följande lydelse:

Bygdt af Öfwerstien och Swerdsriddaren
Volrath Wilhelm Haij och des Husfru
Grafwinnan Karin von Stockenström
Åhr 1788.

"Kyrkan" har byggts som en ekonomibygnad. Rum av för sådana ändamål dominerar hela bottenvåningen, som dock även innehållit bostäder för tjänstefolk. Byggnaden tillkom under den nydaningsperiod, som godset genomgick i och med överste Haijs tillträde. När själva corps-de-logiet uppfördes 1773 - 1774 fick de båda flyglarna, byggda på ömse sidor av det manhus, som ersatte det år 1732 genom vådeld brunna, stå kvar, då dessa innehöll bagarstuga, mjölbod, tjänstefolksbostäder och liknande utrymmen. De är utmärkta på 1786 års karta i motsats till den nu kvarstående stenbyggnaden. Två år senare har alltså den nya köksflygeln tillkommit. Dess funktion gav den ett nära samband med huvudbyggnaden.

Ända in på detta århundrade har huset gått under benämningen "Kyrkan". Dess byggmaterial skall enl. gårdstraditionen ha hämtats från socknens gamla kyrka. Gustaf Lundén säger i "Det forna Vassända Naglum....." att sandstensportalen skall ha hämtats från Vassända medeltidskyrka. Gårdstraditionen anger emellertid att den kommit från Naglums medeltidskyrka. Klart är dock att överste Haij hämtat sten från båda kyrkorna - vilket han inte var ensam om att göra - och dess kyrkogårdsmurar för byggnadsarbeten på Onsjö. Gårdstraditionen har troligen fog för sig fastän det arkivaliskt ej går att fastställa vilka delar på Onsjös olika byggnader som uppförts av nedrivet material från de båda kyrkorna. Dessa ersattes med den år 1797 påbörjade och 1799 färdigbyggda nuvarande kyrkan vid Båberg, som blev gemensam för de båda socknarna.

Planindelningen i köksflygelns bottenvåning är till synes den ursprungliga från byggnadstiden. Huset delas av i två likadana, spegelvända halvor av en genomgående förstuga i byggnadens mitt med tre fönsteraxlar å ömse sidor. Båda långsidorna har samma utformning.



I Onsjöarkivet förvaras en ritning över stenhuset, vilken visserligen är odaterad, men till följd av utförandet torde kunna hänföras till husets byggnadstid. På denna ritning överensstämmer bottenvåningens planindelning med den som ännu existerar. Man har här även angett de olika utrymmenas användning.

Nr 1. (se fig.) är den tvärs genom huset löpande förstugan vilken är försedd med tegelgolv samt trappa i samma material upp till övervåningen

2. anges såsom skafferier, nr 3 som pigkammare. Rum nr 4 var bagarestuga och nr 5 mangelbod. I detta hus hade hushållerskan sin bostad, en kammare vid västra gaveln, nr 6. Därintill låg gårdsköket, nr 7, och tvärs över förstugan rum nr 8 och 9, vilka angetts såsom lakejkammare resp. mjölkammare. Rummens användning har givetvis sedan huset uppfördes 1788 undgått vissa förändringar. Den stora skillnaden är naturligtvis att manhusets matlagning flyttades över från denna köksflygel till själva corps-de-logiet i och med att ett kök inreddes där under 1800-talets andra hälft i rum nr 11 (se plan över huvudbyggnaden). Dessförinnan har man enligt tidens sed tillagat maten i detta särskilda gårdskök. Innanför manhusets matsal (VIII) finns mellan denna och trappan ett skänkrum (IX) som nås genom en serveringslucka från utrymmet under trappan till andra våningen för den som kom med maten från gårdsköket. Mellan skänkrummet och själva matsalen har sedan en tapetdörr funnits. Sedan det nya köket i manbyggnaden installerats har rum nr. VII, mellan köket och matsalen förlorat sin förmakskaraktär genom att spismuren gått in ett stycke i detta rum. Från detta har man låtit uppta en ny serveringslucka in mot matsalen.

Det gamla gårdsköket i "Kyrkan" förlorade inte helt sin gamla karaktär av kök. Storbaken ägde rum här fram till 1920-talet. Rum nr 2 har till synes i åtminstone under den tid författarens sagesmän minns, inte haft någon särpräglad användning, utan mest tjänst som allmänt förvaringsrum. Vad som ursprungligen var avsett som pigkammare (nr 3) användes under förra seklets slut och århundrades början som dagsverksstuga, där samlades torparna innan dagens arbete tog vid på gården. I rummet tillbringade de även sina raster, då vädret ej tillät dem att vistas utomhus. Det var framför allt vid middagsrasten mitt på dagen som de utnyttjade detta rum. Då kom antingen deras barn eller hustrur med mat, som de kunde äta i dagsverksstugan. Där förvarade de också tillhörigheter. I dagsverksstugan lades även posten in i fönstersmygen närmast förstugan. Det var kusken som dagligen hämtade posten inne på postkontoret i Vänersborg i samband med att han körde in och levererade Onsjös mjölk såväl från själva huvudgården som från torpen till fasta privatkunder och/eller mjölkbutiker eller, som fallet var längre fram på 1900-talet, till mejeriet. Vid återkomsten lämnade han in en stor läderväska till Baron. Till denna hade posten en nyckel och Baron en nyckel. Sedan Baron tagit sin och säteriets post lades övrig post ut i dagsverksstugans fönster eftersom all post till samtliga på Onsjö, såväl familjen Haij som till torpare och statare kom samtidigt i denna läderväska. Fler-talet sagesmän har dock påpekat, att posten till torpare och statare var av en mycket ringa omfattning.

Bagarstugan, nr 4, hade från början försetts med en stor bakugn men detta rum kom att få en annan funktion i och med att man där höll till med tvätten, d.v.s. när den lakades, kokades med lut av björkaska för att sedan klappas och sköljas nere i Göta älv. Dessa stora byk ägde rum i april och oktober med hjälp av några torparhustrur. Det var endast tvätt som hörde till själva herrgårdshushållet. Torparna tvättade hemma hos sig. Halvårsbyken förekom åtminstone fram till första världskriget.

I "kyrkan" hade man även mjölkammare. Det var från början det östra gavelrummet mot gårdsplanen (nr 9). Under senare tid användes nr 8 till detta. Efter varje mjölkning, som utfördes tre gånger dagligen, morgon, middag och kväll ännu under 1910- och 20-talen, forslades mjölken ned från ladugården till stenhusets mjölkammare för att hällas på stora bleckflaskor kylas så snabbt som möjligt. Man använde sig av is, eftersom man fram till 1940-talets mitt tog upp is för hela årets förråd och la den i en isbinge övertäckt med rikligt med sågspån. Isen kunde man ta på Göta älv. Framför allt lät man hämta den på Vassbotten och där i sådan mängd att det skulle räcka över hela sommaren till nästa vinter. Det var i första hand just till mjölken och kylningen av denna som isen skulle användas även om den i viss, mycket ringa utsträckning kunde användas till att kyla även andra matvaror och vid tillverkning av glass vid speciella tillfällen. Isbingen låg intill den vedbod som finns bakom Stenhuset eller "Kyrkan". Ännu på 1910-talet användes bottenvåningen delvis till bostad. Västra hörnrummet var drängkammare, nr 6. De båda gavelrummen åt väster är båda försedda med murede kakelugnar (murugnar) vilket även den f.d. lakejkammaren (nr 8) utrustad med. Dörrarna är genomgående dörrar med s.k. franska fyllningar.

Medan undervåningens planlösning förblivit den ursprungliga, har övervåningen kommit att förändras en del. Den bestod ursprungligen av två stora rum vid vardera gaveln av vilka det ena redan vid sekelskiftet upplåtits som bostad åt ladugårdskarlen. Vid tiden för första världskrigets slut byggdes dessa två rum om till två lägenheter med rum och kök för anställda på gården. Detta är den största omändringen i stenhuset, som genom tiderna fått behålla sin karaktär av köksflygel. Man har tidvis även haft snickarverkstad i bottenvåningen. "Kyrkan" och corps-de-logiet är följaktligen två hus som uppförts som en enhet med relativt strängt uppdelade verksamhetsområden vad beträffar de olika utrymmena.

På gårdsplanen mellan de båda husen fanns runt sekelskiftet en cirkelrund gräsmatta, runt vilken en grusgång löpte, där alla vagnar med passagerare till huvudbyggnadens stora entré kunde köra upp. Tvärs över denna gräsrundel gick en grusgång som förband de båda ingångarna på corps-de-logiet och köksflygeln.

Ladugård och stall.

Av naturliga skäl har ladugård och stall intagit en dominerande ställning vid huvudgården bland ekonomibyggnaderna, eftersom man haft en rätt stor kreaturstam på Onsjö.

Den nuvarande ladugården och stallbyggnaden har i jämförelse med de övriga byggnaderna på Onsjö en relativt låg ålder, runt 60 år. De uppfördes vid tiden för första världskriget och ersatte då äldre föregångare vars ålder ej har gått att utröna på grund av bristande källmaterial. Emellertid har författarens informanter samtliga uppgivit, att både ladugård och stall måste ha varit av hög ålder, då de gav ett ålderdomligt intryck och var låga och mörka.

Ladugården var uppförd i skiftesverksteknik och försedd med halmtak, något som varit relativt vanligt även på ladugårdarna på torpen under Onsjö till frammot tiden för första världskriget. Dock har dessa halmtak allteftersom ersatts med tegeltak, inte minst till följd av att allt färre skickliga taktäckare fanns att tillgå när halmtaken behövde förnyas. Det fanns torpare under Onsjö, som var väl hemma i denna rätt svåra konst till in på detta sekel.

Emellertid hade den gamla ladugården tjänat ut och revs för att ersättas med en ny på samma plats. Vintern 1913 - 1914 fälldes träd i säteriets skog och sågades upp till bräder av trädgårdsmästare Johan Fredrik Johansson. Han hade även överinseende över ladugårdsbygget som genomfördes påföljande år 1914-15.

Ladugården och lagen uppfördes som en T-formad byggnad med själva ladugårdsdelen i "benet". Kostallet murades av tegel i kryssförband. Det hade plats för 48 kor, 2 tjurar och boxar för kalvar. Den försågs framför djurplatserna med ett långsgående foderbord med träkonstruktion, vilken hade spjalgrindar som för varje länga kunde dras för och från. Foderbordet var även försett med en fodervagn. Ladugården fick sedermera ett maskinellt mjölkningsaggregat med vakuumpump. Åtminstone fram till ett par år efter första världskriget handmjölkade man. I samband med att mjölkningsmaskinen anskaffades fick man även ett mjölkkrum i ladugården som ersättning för mjölkrummet i stenhuset.

Det ovanpåliggande rännnet och logen uppfördes i stående plank under tegeltak uppbyggt av en sparrkonstruktion. Hösten 1975 revs ladugårdsdelen, (se plan, 15a) medan logdelen (15b) fortfarande står kvar.

Det gamla stallet var byggt på samma sätt som den gamla ladugården och var beläget strax söder om nya ladugården (nr 18 å plan). Till följd av vådeld brann det ner till grunden kvällen den 28 februari 1921. Gårdens samtliga hästar, 10 stycken, innebrändes då elden fick ett häftigt förlopp. Onsjös uppsättning av åkqvagnar gick samtidigt förlorade vid detta tillfälle med något enda undantag. Vagnsbeståndet förnyades ej efter denna händelse.

Park, trädgård och lusthuset.

I anslutning till säteriets corps de logi lät man även på Onsjö anlägga en park. Idén till parken återgår ytterst till det mönster som utvecklats vid de kungliga anläggningarna och de större godsena i Mälardalen och Skåne särskilt under 1600-talet. Slottens byggnaden komponerades in i ett strängt schemabundet parkkomplex i barockens anda. Ett välkänt exempel är Drottningholm.

Den regelbundna och tuktade barockträdgården avlöstes längre fram, inte minst under 1700-talets andra del, av den efter klara principer uppbyggda, men friare engelska parken, Haga slotts omgivning är en representant för detta. I denna parktyp är det inte ovanligt med minnesstenar och paviljonger. Intill själva slotts- eller herrgårdsbyggnaderna fanns den mer tuktade och symmetriska trädgårdsformen.

Parkanläggningen på Onsjö har uppenbarligen inte haft någon stor omfattning. Hur den utformats i äldre tider har ej gått att utröna. I slutet av 1800-talet och vid 1900-talets början anlades framför huvudbyggnaden mot älven en parkartad trädgård, helt i stil med Carl Hårlemans och Jean Eric Rehns anläggningar, som alltid brukar av detta slag ha en enklare gårdssida med entré och en sida med framför allt representationsutrymmen vettande mot vatten och/eller park. Här har man utnyttjat sluttningarna mot Göta älv för att ge representationssidan en större höjd. Källarvåningen, som här kommer till synes ger älvfasaden en helt annan resning än gårdsfasaden. Framför matsalen på bottenvåningen byggdes vid 1800-talets mitt en balkong. Framför denna har sedan en halvcirkelformad terrass anlagts, utmed vars kant man planterat en ligusterhäck. Utmed denna häck och i trädgården i övrigt, som sträcker sig ner till vägen mot slussen (se nr 22 å plan), har man haft gräsmattor och gångar jämte blomsterrobatter. För att ytterligare pryda trädgården har man i linje med corps de logiets mittpunkt placerat en närmast kraterformad trädgårdsurna mitt emellan huset och terrassens nedre punkt, där en flaggstång rests. Nedanför terrassens häck anlades i linje med urnan och flaggstängens en springbrunn. Vatten leddes genom en ledning från trakten av lustuskullen och bringades att spela genom självtryck. På gårdsplanen mellan corps de logiet och stenhuset anlades en cirkelformad gräsplan med grusgång runt omkring och en tvärs över som förband de båda byggnadernas ingångar.

Ungefär 200 meter öster om gårdsanläggningen på vägen mot Brinkebergskulle sluss ligger den s.k. lustuskullen. Där fanns ännu under första världskriget en anläggning av närmast engelsk parkartad typ med gräsmattor och gångar runt ett sexkantigt (ev. åttakantigt) lusthus. Det bestod av ett på stolar uppburet tak och försett med ett staket och bänkar. Anläggningen är numera helt försvunnen.

Mellan trädgårdsmästarbostaden och det gamla stallet låg Onsjös köksträdgård (nr 19 å plan). Sköteln av denna ålåg trädgårdsmästaren, som odlade grönsaker, bär och frukt för herrgårdskökets behov. Under sensommaren och förhösten, när bär och frukt mognade, var det vanligt, åtminstone fram till första världskriget, att han for med båt till

Trollhättan med dessa produkter som försålles på det dåvarande salutorget mellan f.d. Tingshuset och Stadshotellet. De trädgårdsprodukter som åtgick i hushållet på Onsjö förvarades i huvudbyggnadens tegelkällare, vars tjocka murar erbjöd en god förvaringsplats genom sin jämna svala temperatur. Potatisen förvarades dock i den tidigare omnämnda källarvinden intill kuskbostaden och i s.k. stibbor.

Stallet byggdes upp strax intill (nr 16 å plan) och stod färdigt 1924. Det har en med ladugården likartad byggnadsteknisk utformning. Själva djurstallet är uppmurat av tegel med plats för 10 hästar. Ovanför detta är rännan som sträcker sig över djurstallet och ett öppet vagnslider samt ett täckt uppställningsrum för maskiner o.dyl. Här har stående plank kommit till användning, som liksom på ladugården färgats med Falu rödfärg. Hela stallbyggnaden är täckt av tegeltak.

Framför vagnslidret fanns fram till åtminstone 1940-talet en hästvandringsring (nr 17 å plan) som användes när man skulle ha upp höet på rännan, medan man i ladugården använde släphiss som uppmonterats i logdelen. Det har även förekommit en hästvandringsring för tröskningsändamål.

Stora vattenmängder har givetvis åtgått till vattnings av en såpass stor djurbesättning. Strax norr om ladugården fanns den s.k. bränneridammen, varifrån man drog ledningar av urborrade trädstammar till ladugården. Man kunde här utnyttja ett självtryck. Om det finns något samband mellan bränneridammen och det bränneri som överste Volrat Vilhelm Haij anlade på Onsjö under 1700-talets slut har ej gått att utröna.

Sädesmagasinet

På Onsjö har man haft ett rikt differentierat bestånd av byggnader var och en med sin speciella funktion och användning.

Av säteriets kvarvarande ekonomibygnader torde med undantag av stenhuset, sädesmagasinet (nr 11) vara det äldsta.

Det ligger i anslutning till ladugårdskomplexet. Byggnaden vilar på ett underrede av syllar som bärs upp av stolpar upplagda av sten. Den är byggd i 2,5 plan i liggande timmer med panel under tak av skiffer lagd på läkt.

På långväggen mot vägen fanns en dörr och ovanför den en dörr eller lucka till övervåningen, som uppenbarligen är avsedd för att föra in och ut säd. Båda dessa dörrar har en beklädnad av bräder av 1700-talskaraktär. Dateringen till 1700-talets slut eller möjligen 1800-talets början, framgick av formen på de gångjärn och beslag, som kom till användning vid fönster och dörrar. Bottenvåningens ytterdörr var försedd med ett numera försvunnet fallbomslås. Magasinet har använts till förvaring av säd som tröskad förvarades på övervåningen, utlagd över golvet, där den med jämna mellanrum fick skyfflas för att riktigt väl torka och för att man skulle undvika att den möglade. Man hade även här i sädesmagasinets bottenvåning

en gröpkvarn, där man gröpte havre till gårdens djur. Detta skedde ända fram till år 1953.

Sädesmagasinet är ett gott exempel på den typ av magasin som vid 1700-talets slut var vanliga vid stora gårdar och herrgårdar. Det har bevarats i ett relativt ursprungligt skick. Bottenvåningens golv har delvis omlagts liksom trappan upp till de två övre planen. Den bestod ursprungligen av klivna kubbar.

Smedjan

En gård av Onsjös storlek och karaktär har haft en stor uppsättning redskap av olika slag av järn eller med järndetaljer, varför man inte kunnat klara sig utan egen smedja. Någon särskilt anställd smed har det dock ej funnits, åtminstone inte från 1800-talets slut. Trädgårdsmästaren hade hand om arbetet i smedjan, vilket framför allt bestod i att laga och reparera redskap.

Den äldsta smedjan, som fanns ännu under 1900-talets första år, låg i dalsänkan öster om gården, nadenför kuskbostaden. Detta lär ha varit en smedja av vanligt slag. Under mellankrigsåren ersattes den med en smedja vid Sandbäck, där torparen arbetade i smedjan. Även denna smedja är numera helt försvunnen. Den kom att ersättas av ytterligare en byggnad som uppfördes på 1940-talet framme vid gården. Denna enkla byggnad (nr 13) som fortfarande står kvar, är uppförd av stående rödmålad plank under tegeltak. Den innehöll också en snickarbod.

Förutom att smida har man även skott gårdens hästar, som man använde i stor omfattning åtminstone fram till mellankrigsåren.

"Minnenas tempel"

På ässlutningen något hundratals meter från gavkapellet mot Onsjö corps-de-logi ligger Minnenas tempel. Det består av nio stycken 1,4 meter höga stenar i tre rader med tre i vardera. De har tidigare varit omgivna av en i träpålar upphängd järnkätting, som dock försvunnit vid 1970-talets mitt eller något tidigare. Denna järnkätting omgav platsen som mätte 5,75 x 4,75 meter. Det är icke fråga om någon begravningsplats. Stenarna har i slutet av 1700-talet satts upp av överste Volrat Vilhelm Haij för att påminna om bemärkta personer, av vilka de flesta på något sätt var befryndade med honom.

Minnesstenarna står inte idag på ursprunglig plats. De hade från början en något mera spridd placering. Då området under 1930-talet började användas som betesmark flyttade man emellertid dem för att de inte skulle skadas. Detta skedde 1934. På gården sades, att de från början rests över döda hästar, trots att man låtit hugga in namn och årtal över existerande personer som faktiskt existerat. Seden med minnesstenar var under 1700-talet på herrgårdar mycket vanlig.

Texten på några av stenarna är delvis skadad. Till största delen är den dock läsbar:

1. Capitainen och svärdsridderen Jacob Hay var en skickelig krigsman och en god landthushållare. Saknade synen i många år och dödde 1797. Dess broder Volrat Hay reste stenen.
2. Johan Jennings hofmarsk. ridd af N.O. född 1729 död 1775 bägge den 14 dec. Gift 1753 med Hedv. Soph. von Plomgren. Många och långa resor gäfvö erfarenhet. Naturen hade gifvit varksamhet. Lyckan förmåga hvad annat än åt honom såsom krigs- och hofman, landt- och bergsman skulle göra sig för alle. Utmärkt af riket förtjent Hvad vore Sverige om hvar och en så skötte sina pund. Liberty and property.
3. Claes Alströmer genom personlig förtjenst Friherre Canziliråd, commend af Wasaorden. Född 1736 död 1794 (.....) Gift 1770 med Sara Cath Sahlgren. In- och utrikes resor förtädlade medborgare och fosterlandets så verksamma själ bodde i en magtlös kropp där den nyttige aktas för slö är hans värde gifvit. Medborgare du är tacksam om du söker att likna.
4. Erik Stockenström gick upp genom egen skicklighet från ofrälse brukspatronson till riksråd, president i Lagcommision, Grefve Commend af Seraph. orden. Satte lägen i ljus bergen i rörelse hushållningen i flor Värksam och nyttig uppsteg till odödlighet 1789. Erkänslan ristade stenen.
5. Inskriptionen fullständigt oläslig.
6. Riksrådet Claes Ekerot..... (resten oläsligt).

"Minnenas tempel"

På ässlutningen något hundratals meter från gavkapellet mot Onsjö corps-de-logi ligger Minnenas tempel. Det består av nio stycken 1,4 meter höga stenar i tre rader med tre i vardera. De har tidigare varit omgivna av en i träpålar upphängd järnkätting, som dock försvunnit vid 1970-talets mitt eller något tidigare. Denna järnkätting omgav platsen som mätte 5,75 x 4,75 meter. Det är icke fråga om någon begravningsplats. Stenarna har i slutet av 1700-talet satts upp av överste Volrat Vilhelm Haij för att påminna om bemärkta personer, av vilka de flesta på något sätt var befryndade med honom.

Minnesstenarna står inte idag på ursprunglig plats. De hade från början en något mera spridd placering. Då området under 1930-talet började användas som betesmark flyttade man emellertid dem för att de inte skulle skadas. Detta skedde 1934. På gården sades, att de från början rests över döda hästar, trots att man låtit hugga in namn och årtal över existerande personer som faktiskt existerat. Seden med minnesstenar var under 1700-talet på herrgårdar mycket vanlig.

Texten på några av stenarna är delvis skadad. Till största delen är den dock läsbar:

1. Capitainen och svärdsridderen Jacob Hay var en skickelig krigsman och en god landthushållare. Saknade synen i många år och døde 1797. Dess broder Volrat Hay reste stenen.
2. Johan Jennings hofmarsk. ridd af N.O. född 1729 död 1775 bägge den 14 dec. Gift 1753 med Hedv. Soph. von Plomgren. Många och långa resor gäfvö erfarenhet. Naturen hade gifvit varksamhet. Lyckan förmåga hvad annat än åt honom såsom krigs- och hofman, landt- och bergsman skulle göra sig för alle. Utmärkt af riket förtjent Hvad vore Sverige om hvar och en så skötte sina pund. Liberty and property.
3. Claes Alströmer genom personlig förtjenst Friherre Canziliråd, commend af Wasaorden. Född 1736 död 1794 (.....) Gift 1770 med Sara Cath Sahlgren. In- och utrikes resor förtädlade medborgare och fosterlandets så verksamma själ bodde i en magtlös kropp där den nyttige aktas för slö är hans värde gifvit. Medborgare du är tacksam om du söker att likna.
4. Erik Stockenström gick upp genom egen skicklighet från ofrälse brukspatronson till riksråd, president i Lagcommision, Grefve Commend af Seraph. orden. Satte lägen i ljus bergen i rörelse hushållningen i flor Värksam och nyttig uppsteg till odödlighet 1789. Erkänslan ristade stenen.
5. Inskriptionen fullständigt oläslig.
6. Riksrådet Claes Ekerot..... (resten oläsligt).

7. Grefvinnan Johanna von Stockenström gift Lantinghausen. Hos henne voro förenade behag och vett. Hatare och ? af depotismen. Vindarne rasa ut, klippan står lika, förskonad af vägorna runaorna ristades af samtiden 1793 Skola Gillas af eftervärlden.
8. Direkteuren Claes Fritzczy..... Resten så gott som oålsbar.
9. Denna sten uprest af vänskap förvarar minnet af Patr. Alström Commerceråd och bildare af Wasa ord. Vice landshövdingen i Wenersborg år 1776 genom dess ämbetsåtgärd anlades allmän landsväg till säteriet Onsjö Han lefver ännu och den torffiga vän. 1793.

Delar till ytterligare en minnessten av samma utförande återfanns vid undersökningens början i trappan till sädesmagasinet vid Onsjö men försvann strax därefter. Författaren har därför ej närmare kunnat ta del av den inristade texten. Ytterligare en minnessten skall ha stått strax intill corps-de-logiet ända fram till för några år sedan. Den var uppsatt med anledning av ett landshövdingebesök. Även denna sten har numera försvunnit.

Gravkapellet

Sedan överste Wolrat Vilhelm Haij år 1770 köpt och tillträtt Onsjö genomförde han som nämnts ett flertal byggnadsföretag. Bl.a. tillkom det nya corps-de-logiet och tillhörande hus. Till de då tillkomna nya byggnaderna hör även det gravkapell som han lät uppföra för sig och sina efterkommande ungefär en km sydväst om corps-de-logiet.

Kapellet ligger på övre delen av en slänt ner mot Göta älv. Det har placerats här med uppenbar tanke på det natursköna läget med den vidsträckt utsikten mot Halle- och Hunneberg, Tunhemsslätten och Göta älv. Områdets vegetation har dominerats av lövträd framför allt ekar, något som också framhålls i äldre topografisk litteratur om Onsjö.

Byggnaden tillkom 1793 och byggdes av murmästaren Christopher Tranberg, detta enligt en inskriptionstavla av kalksten som fällts in i murverket strax ovanför grunden på kapellets baksida. Denna uppgift torde vara riktigt, eftersom man vet att Haij året innan hade låtit avsätta 100 riksdaler till kyrkorådets förfogande om detta i framtiden skulle behöva vidtaga underhållsarbeten på graven. Graven har stått färdig senast 1799, ty den 13 februari detta år ansökte Haij hos Kongl. Maj:t om att få den invigd till begravningsplats vilket också beviljades genom ett av Gustaf IV Adolf undertecknat beslut den 2 april 1799.

Graven är murad av fogstucken klinkert och har en kvadratisk plan med 7,5 meters sida. Den är täckt med ett sadeltak med skifferbeläggning. Ingången vetter mot vägen mellan Onsjö och Överby och ut mot Göta älv. Den bestod tidigare av plåtbeläggning men ersattes på 1950-talet av tjock plåt. Å ömse sidor om ingången är en stor kalksten infälld avsedda för inskription. Emellertid har endast den vänstra utnyttjats för detta ändmål och följande text står att läsa:

"Öfversten och svärdriddaren Wolrat Wilhelm Haij
född d. 29 augusti 1731 Begynt tjensten som handlangare
brukad vid Finska fästningsbyggnaden från 1748 till 1756
och sprängde första stenen på Gustafs svärdfästning, förut
med svenska armén till Pommern 1767, anförtrödd
direktionen af Trollhätte slussvärk 1763. Förde denna sty-
relse tio år, föreslog namnet och lade grundstenen till
Gustafs slussar 1772. Tog afsked 1785. Lefde sedan
på sine ägdomar
Byggde sin graf 1793
Gift tvenne gånger
Först med Carolina von Plomgren Dotter af
Commercierådet Thomas Plomgren
sagnade henne 1766 Ägde med henne en dotter
Carolina död 1769. Sedan 1770 med grefvinnan Karin von Stockenström
Dotter af riksrådet m.m. Grefve Erik von
Stockenström, som medförde förmögenhet. Hade med
henne fem barn Erik Vilhelm, Magnus Albrecht,
Johanna Sophia, Catharina Elisabeth, Charlotta Gustafva.

Dess inre har inga som helst prydnader. Väggarna är svagt vit-slammade. Gravkapellet har under sadeltaket ett tunnvalv. Det domineras av en stor kalkstensarkofag vilken enligt inskription varit avsedd för överste Haijs hustru i första giften, Carolina von Plomgren. Ehuru död 1766, fyra år innan mannens förvärv av Onsjö säteri och 27 år innan graven byggdes har de kvarlevorna efter henne överförts till denna sista viloplats.

Snett innanför porten finns en järnringsförsedd lucka i golvet med inskriptionen "Benhus". Man har där lagt ner söndervittrade kistor och dessas innehåll. Stenen är numera fastmurad, varför undersökning av detta utrymme ej har kunnat ske.

Runtomkring hela byggnaden löper ett smidesstaket av järn. Detta är dock ej ursprungligt, ty i en handskriven odaterad fornminnesförteckning utan proviniensuppgift omnämns att griftekoret omgärdas av ett trästaket och att en björkallé leder upp till platsen från vägen. Av denna allé återstår numera (1976) endast stympade delar och björkarna har i de flesta fall ersatts med andra lövträd.

Ursprungligen var graven endast avsedd för fideikommissinnehavarna och deras hustrur, men i praktiken kom den att användas som en familjegrav för medlemmarna i friherreliga ätten Haij nr 362 och adliga ätten Haij nr 1187. När gravkapellet iordningställdes hösten 1974 flyttades samtliga där gravsatta till en ny gravplats på Vassända Naglums kyrkogård. Allt som allt fanns vid detta tillfälle 19 kistor och 2 urnor. Emellertid har det ej gått att få full klarhet vilka medlemmar av ätten Haij som gravsatts där eftersom samtliga kistplåtar var så angräpnade av ålder och rost att inskriptionerna ej gick att läsa. Dock har fideikommissgrundaren och hans båda hustrur gravsatts där och de påföljande fideikommissinnehavarna jämte deras hustrur fram t.o.m. siste innehavaren av Onsjö säteri, friherre Erik Haij död 1 augusti 1973. Dessutom minns flera personer löjtnant Henrik Haijs gravsättning 1902.

Alla kvarvarande kistor var av trä även en stor dubbelkista för två personer. Bruket att uppföra egna gravkapell blev vanligt under barocken, under vilken ett rikt utvecklat begravningskick inom framför allt kungahuset och högadeln utvecklades. Riddarholmskyrkans kungliga gravkor blev normgivande för de olika gravkor som den gamla högadelns krigarsläkter lät bygga under 1600-talet och 1700-talets första del. Det medförde att den gamla sedvänjan med gravar inne i kyrkan hölls vid liv. I många av landets församlingskyrkor tillkom särskilda gravbyggnader, inte sällan efter ritningar av goda arkitekter. Det Haijska gravkapellet på Onsjö tillkom emellertid i slutskedet av detta skede. En bidragande orsak var säkert att seden att begrava inne i kyrkorummet eller i anslutning till detta i särskilda gravkor ifrågasattes mot slutet av 1700-talet och så småningom också förbjöds. Det kan tyckas förvånande att gravkapellet inte uppförts i anslutning till Naglums eller Vassända kyrkor. Emellertid hade man inom församlingen redan under 1780-talet börjat fråga sig om inte de båda socknarnas då

tämligen nedgångna och förfallna medeltida kyrkor inte borde ersättas med en ny gemensam byggnad - ett förslag som framför allt stöddes av överste Haij, landshövding Lilliehorn och kyrkoherden i Vänersborg, prosten Johan Halén. Naglums kyrka, som låg på Onsjös ägor, hade redan 1792 stängts för gott bl.a. till följd av rasrisk. Året innan hade det nya kyrkbygget vid Båberg påbörjats, där man förmodligen följde exemplet från Vänersborgs 1783-84 uppförda kyrka, i vilken inga gravsättningar tilläts. En bidragande orsak till att en ny ståndsmässig grav uppfördes på Onsjös ägor var att ätten Haij ej längre disponerade den grav man tidigare innehåft i grannförsamlingen Västra Tunhems kyrka. Överstelöjtnanten Henrik Magnus Haij, fader till överste Haij som 1770 inköpte Onsjö, innehade Fristorp i Västra Tunhem. Sedan han 1735 avlidit gifte hans hustru Gertrud Sofia Giesecke om sig 1737 med löjtnanten Rutger Belfrage, vilken 1739 fick en grav i Västra Tunhems kyrkas kor upplåten av sig, vilken kom att användas av ätten Haij. Då graven till synes ej underhållits och dessutom ansågs vara till hindern i kyrkan såldes den av överste Wolrat Vilhelm Haij till kyrkan 1772 för 54 daler, varigenom ätten Haij kom att sakna enskild gravplats för släkten fram till det nya gravkapellets uppförande på Onsjö säteris mark 21 år senare. Detta förhållande att gravkapellet uppfördes för att ersätta en grav i Tunhems kyrkas kor och i en brytningstid, både vad det gäller socknens kyrkobyggnad som sådan som att seden med gravkor vid kyrkor och inomhusbegravningar stod under sin upplösning men ändå torde haft fast förankring hos en person som överste Haij kan ha bidragit till att han lät uppföra sitt gravkapell som ett synligt minnesmärke över sig och sin ätt men att det kom att byggas på godsets enskilda mark och ej i anslutning till kyrkan med dess i viss mån ändrade bestämmelser.

I fideikommissbrevet av 1 augusti 1786 lät överste Haij under § 6 införa bestämmelser rörande gravkapellet, vilket dock ej synes ha uppförts vid denna tid, men redan då varit planerat. Det stipuleras att endast Onsjö fideikommiss innehavare och dennes hustru har någon rätt till graven. Dessutom var han mån om gravens framtida vidmakthållande, vilket framgår att det skulle åligga fideikommissinnehavaren att ombesörja gravkapellets fortlöpande underhåll. Dock bestämes att "om han (fideikommissinnehavaren) det skulle emot förmodan underlåta" hade Vassända Naglums kyrkoråd frihet att till sin disposition få använda avkastningen av det under Onsjö lydande 1/4 mantal säteriet Brinketorp för att med dessa medel vidtaga nödvändiga åtgärder för att häva ev. förfall på graven. Dock skulle kyrkorådet först påminna fideikommissinnehavaren om hans skydlighet att i första hand vara ansvarig för nödvändiga reparationer samt att ett år i förväg meddela, att de ämnade ta Brinketorpets avkastning i anspråk för detta speciella ändamål. I husförhörlängderna för Vassända Naglum för åren 1829-1836 (A1:3) och 1836-1839 (A1:5) finns

anteckningen: "Stora Brinketorpet, tillhör Onsjö, anslaget familjegravens underhåll". Om detta pekar på att dess avkastning verkligen har tagits i bruk för gravens underhåll eller om det endast syftar på fideikommissbrevets § 6 har författaren ej lyckats utröna. Emellertid lät överste Haij även överlämna 100 riksdaler till kyrkorådet att fonderas varvid han lät göra följande tillägg till sockenstämmoprotokollet den 3 juni 1792: "Som jag beslutat bygga min graf wid Onsjö och fogat anstalt till dess framtida underhållande samt konl. hofrätten ej lærer underlåta at efter min död förordna om min derom gjorda dispositions uppläsande i sochnekyrkan förmodar jag aldrig i framtiden någon så obetänksam ägare af Onsjö at han försummar sin skyldighet att grafven underhålla: men skulle så hända, så rekommenderar jag hos kyrkorådet att fullfölja vad min disposition innehåller hvarvid kyrkan icke kan hafva någon kostnad utan snarare vinst och räknar jag så mycket mera på kyrkorådets benägenhet härutinnan som jag under de 22 åren jag varit innehållare i denna församling med yttersta krafter sökt befrämja församlingens bästa samt då mina råd eller annan åtgärd äskats alltid så widt jag förmått lemnat en hjälpsam hand.....".

Ovannämnda föranstaltanden till trots råkade gravkapellet i ett starkt förfall under 1900-talet och råkade även ut för vandalisering. Inför Vänersborgs kommuns köp av Onsjö beslöts att gravkapellet skulle sättas i värdigt skick genom kyrkogårdsförvaltningens försorg. Därvid bestämdes om flyttning av de i graven befintliga kistorna och urnorna till Vassända Naglums nuvarande kyrkogård där de sattes ned i en jordgrav. Detta arbete utfördes i nov. 1974. Sedan denna flyttning ägt rum iordningställdes själva gravbyggnaden.

Sammanfattning

Det av kommunen förvärvade och 1 jan. 1975 tillträdde området, som utgjort Onsjö fideikommiss (Vbg kommun, stg 762, 775, 776 och 777) kommer av mycket att döma att undergå genomgripande förändringar. Delvis kommer det att exploateras.

I och med att Onsjö kommer att få sin användning som jordbruks- och skogsfastighet helt förändrad kommer inte heller själva gårdsanläggningens byggnader kunna behålla sin hittillsvarande funktion.

Anläggningen, särskild corps-de-logiet och det till detta hörande stenhuset, är av stort kulturhistoriskt värde och måste bevaras för framtiden. Helst bör de ges en användning som medför minsta möjliga ingrepp. Detta gäller framför allt i fråga om corp-de-logiets exteriör och interiör och de övriga byggnadernas exteriör. Vissa åtgärder som innebär en återgång till det ursprungliga utseendet kan dock tänkas.

Onsjö säteri ligger på Göta älvs västra strand och tillhör Vänersborgs kommun och Vänersborgs församling (f.d. Vassända Naglums socken) i administrativt avseende. Genom sin utformning, och gårdstruktur hör Onsjö samman med Tunhemsbygden som kännetecknas av sin dominans av stora herrgårdar såsom Forstena, Nygård, Bryggum, Rånnum m.fl., med vars innehavare ägarna till Onsjö redan från 1500-talets slut och framåt oftast varit nära släkt. Vid flera tillfällen har Onsjö och flera av de större gårdarna i Tunhemsbygden haft samma ägare och då i många fall från Sveriges historia kända stormannadätterna. I den s.k. fysiska riksplanen har tunhemsslätten ansetts vara av riksintresse på grund av sin intressanta byggnadskultur och genom sina många kulturhistoriskt intressanta minnesmärken. Det står därför helt klart att Onsjö bör bevaras för framtiden och ges en lämplig användning. Onsjö säteri har ett stort egenvärde i sig. Den nuvarande huvudbyggnaden uppfördes 1773-74 av överste Volrat Vilhelm Haij som tillträtt egendomen 1770. Ätten Haij innehade godset fram till Vänersborgs kommuns tillträde. Detta hus ersatte en manbyggnad från 1734 vilken uppförts efter en svår vådeld 1732, då det corps-de-logi som hade byggts upp igen efter de svåra härjningarna under Gyldenlövefejden, brann ner. Gårdsanläggningens olika byggnader har legat på samma plats sedan åtminstone 1600-talets mitt även om själva byggnadsbeståndet förnyats. Platsen har varit densamma.

Huvudbyggnaden och det s.k. stenhuset har en stark anknytning till Trollhätte Kanal - och Slussverksbolag, eftersom det innehades av hovmarskalken Johan Jennings, som var medlem av dess direktion och sedan av dennes svåger, överste Haij vilken även han var medlem av bolagets direktion. Överste Haij var även en av tillskyndarna till byggandet och genomförandet av segelleden genom Karls grav. Han lade där grunden till den ännu kvarstående tegelslussen. Den ingick i ett system som stod färdigt 1777 och innebar att man kunde segla mellan Vänersborg

och Trollhättan, den första delen i Trollhätte kanal som i sin hela längd öppnades år 1800.

Huvudbyggnaden, som är en tvåvånings byggnad med mansardtak, domineras invändigt av två likadant utformade våningsplan men med högre takhöjd i övervåningen. Till det inre står byggnaden kvar i oförändrat skick sedan byggnadstiden. Den har två parallella rumsfiler i husets längdriktning och trapphus i nära anslutning vid sidan av ingången. Sällskaps- och representations utrymmen som salong och matsal har lagts i filen mot trädgården, där fasaden fått en högre och representativ resning mot den parkartade trädgården. Bostadsutrymmen som sovrum och motsvarande har lagts mot den enklare gårds- och entré-sidan. Det är en planlösning som är utmärkande för 1700-talets herrgårdsanläggning i anslutning till Carl Hårlemans anda och arkitektoniska principer, vilka vidareutvecklades av Jean Eric Rehn från 1700-talets mitt. Visserligen har det ej gått att arkivaliskt belägga att någon av dessa båda ledande svenska arkitekter utfört ritningarna till Onsjö corps-de-logi. Det är dock ej omöjligt att så kan ha varit fallet. Överste Haij bör ha haft god kännedom om dem och deras verksamhet genom sin släktskap med det ledande släktet i samhället t.ex. hovmarskalken Jennings, vars egendom Forsmark ritades av Rehn och uppfördes ungefär samtidigt som Onsjö. Dessutom har han som militär känt till Hårlemans typritningar till indelningsverkets boställen. Ritningarna graverades och utgavs av Rehn. Onsjö har även påtagliga likheter i planlösning och utformning med landshövdingeresidenset i Vänersborg såsom det tedde sig innan det på ett drastiskt sätt förändrades 1843 genom att det förlängdes med mer än sin dåvarande hela längd och fick hela takpartiet ombyggt. Det ursprungliga residenset byggdes efter Carl Hårlemans ritningar och stod färdigt 1754.

Några köks- och ekonomiutrymmen fanns ursprungligen ej i corps-de-logiet. När det var färdigbyggt, uppfördes 1788 "Stenhuset" såsom ersättning för två köksflyglar som ingått i 1734 års anläggning. I det huset lades kök, bagarstuga, rum för hushållerska, betjänt m.m. De båda husen utgör en odelbar och sammanhängande enhet.

Då båda husen har behållit sin ursprungliga planlösning och utformning, Onsjö corps-de-logi är därför en av Vänersborgstraktens mest ursprungliga herrgårdsanläggningar. Fönster sitter i full utsträckning kvar på sin ursprungliga plats. Trapphus, dörrar, dörrfoder och snickerier finns kvar sedan byggnadstiden. Kakelugnarna har visserligen med endast två undantag bytts ut under 1800-talet. De står emellertid på de ursprungligas plats. Gården visar på ett klart och tydligt sätt hur en byggnad av denna karaktär utformades under 1700-talets andra hälft. Någon motsvarighet står knappast att finna i de andra herrgårdarna i omgivningen. De senare har moderniserats mer eller mindre genom gripande.

Stellan Granat
Stellan Granat

Framtida användning.

Som klart framgår av föreliggande utredning har Onsjö ett betydande antikvariskt och kulturhistoriskt värde. De gamla byggnaderna måste därför självklart bevaras för framtiden på ett tillfredsställande sätt. Det står också fullt klart att Onsjö måste förklaras som byggnadsminne.

Samtidigt är det naturligtvis nödvändigt att finna lämpliga former för att praktiskt utnyttja byggnaderna. Även om man inte skall underskatta kostnaderna för en utrustning torde man våga påstå att man redan på kort sikt kan räkna med en rik utdelning i form av en god och traditionsfyllt miljö.

En bidragande orsak till vantrivseln i moderna bostadsområden är utan tvivel att söka i frånvaron av historisk kontinuitet. Nutidsmänniskan behöver referenspunkter i det förflutna för att finna sig tillrätta i dagens samhälle. I korthet torde detta vara hjärtpunkten i hela den filosofi som idag präglar det antikvariska arbetet i Sverige liksom i den övriga världen.

Man bör alltså - även om det i förstone kan te sig oansvarigt - avstå från krasst ekonomiska synpunkter på bevarandeproblematiken. De vinster som man uppnår genom att på ett genomtänkt sätt bibehålla en äldre traditionsrik bebyggelse kan inte mätas i siffror. Däremot talar sunda förnuftet för att en god miljö med ett rikt inslag av traditionsrik bebyggelse skapar en atmosfär av trivsel och välbefinnande hos medborgarna.

Frågan om hur Onsjö skall bevaras i rent tekniskt avseende är inte särskild komplicerad att besvara. Däremot kanske en osäkerhet kan råda om ägarförhållandet. Skall byggnaderna övertagas av enskilda eller skall man inrikta sig på ett kommunalt ägande.

Invånarna i den nya stadsdel som nu planeras i Onsjöområdet skulle utan tvivel vara synnerligen väl betjänta av att få tillgång till de gamla byggnaderna och det omgivande området.

Det finns flera exempel - även från vårt land - på hur man på ett lyckat sätt infogat herrgårdar eller slott i en framväxande stadsbebyggelse. Man har utnyttjat byggnaden för olika former av allmän verksamhet. De tjänar som bibliotek, medborgarhus, festlokaler etc. Man har upplåtit olika rum för olika studieförbund eller politiska organisationer. Man har utnyttjat byggnaderna för kommunal kursverksamhet eller kommunal representation, som musikskola, som utställningslokal etc. Man har låtit ideella organisationer som hemvärnet, lottakåren, nykterhetsorganisationer, religiösa sammanslutningar hyra byggnaderna. Det finns alltså ett mycket rikt jämförelsematerial och ett visst spektrum av olika aktiviteter som man kan tänka sig - även för Onsjös del.

Om man inriktar sig på att bevara och utnyttja Onsjö i ett offentligt sammanhang har man förmodligen behov av flera byggnader - både "stenhuset" och huvudbyggnaden liksom uthusen.

Ett annat alternativ är naturligtvis att överlåta byggnaderna till enskilda men på ett sådant sätt, att garantier skapas för att bebyggelsen bevaras på ett i kulturhistoriskt avseende tillfredsställande sätt.

En enskild ägare kan använda byggnaderna som bostäder. Ett alternativ som ter sig tilltalande är att här få till stånd en restaurering, som då bl.a. kunde bli till nytta för den nya stadsdelens invånare. Härför bör i synnerhet stenhuset lämpa sig.

Här är inte platsen att närmare utreda eller redovisa olika former för ägande eller nyttjande av Onsjö. Det avgörande är att byggnaderna måste bevaras för framtiden. Man har här under alla förhållanden mycket goda möjligheter att skapa en tilltalande miljö. De möjligheterna måste man självklart ta tillvara. En krass ekonomisk syn får inte vara avgörande när det gäller Onsjös framtid.

Bevaringstekniska riktlinjer och överväganden.

Vid ett bevarande av byggnaderna bör vissa riktlinjer följas. Huvudprincipen är naturligtvis att antikvariska hänsyn bör tas i stor utsträckning.

Större förändringar beträffande planlösningar, material, färg och dyligt bör undvikas. Man bör dock ej vara så doktrinär att ett praktiskt utnyttjande av byggnaderna försvåras. Erfarenheten visar emellertid i allmänhet att kulturhistoriska och praktiska hänsyn oftast låter sig förena om en positiv grundinställning får prägla restaureringsarbetet.

En förutsättning för ett tillfredsställande bevarande är att den moderna bebyggelsen hålles på ett betryggande avstånd. Den gamla prägel av jordbruksanläggning måste bibehållas.

Följande bör gälla vid en restaurering och renovering.

Huvudbyggnaden

Reverteringen, som tillkommit under förra seklet har ersatts med en träpanel, vilket husen troligtvis ursprungligen hade. Tillbyggnaden på gaveln, den s.k. Röksalongen kan och bör rivas då den är ett tillägg av föga intresse.

Fönstrens plats eller storlek får inte ändras ej heller takkonstruktionen. Det är värdefullt om yttertaket återfick sin ursprungliga skifferbeklädnad - åtminstone på de nedre takfallen. Skorstenarna får inte förändras i form eller läge.

Invändigt får ej planlösningen undergå några drastiska förändringar, eftersom den är ursprunglig. Trapporna skall bevaras i sitt nuvarande utformning. Den marmorering som finns under de nuvarande tapet- och färglagren i stora trappan och kökstrappan bör framtas och restaureras. Alla de ursprungliga s.k. franska dörrarna och dörrfodren samt fönsterfodren från byggnadstiden får inte röras. Visserligen har dörrarna i allmänhet fått sina originaldörrvred utbytta vilket dock kan få sitta kvar. De dörrar och foder som bytats ut bör ersättas med sådana som bättre passar ihop med de ursprungliga. Snickerier såsom lister o.dyl. bör vara kvar som det nu är, liksom takrosetter och lister mellan vägg och tak.

Kakelugnarna har blivit utbytta under 1800-talet med två undantag. Den enda kvarstående 1700-tals kakelugnen bör restaureras. Det är fråga om en kolonnkakelugn med blåvit dekor i sen rokoko av stort antikvariskt värde och med stora estetiska företräden. Den nedtagna grönglaserade kolonnkakelugn som finns kvar bör åter sättas upp på sin ursprungliga plats. Övriga kakelugnar bör få stå kvar där de står. Då det ej gått att få fram exakt utseende på de övriga ursprungliga, även om de med största sannolikhet har varit utformade i överensstämmelse med de två bevarade, blir en sådan rekonstruktion ej fullständigt säker. Det är därför bättre att behålla 1800-talsugnar, som ju också hör till Onsjö byggnads historia. På fasaden mot älven bör den 1800-tals balkong som försvann 1950 återuppsättas. Den låter sig konstrueras med fullständig säkerhet och är ett nödvändigt komplement till denna fasad. Den kraterformade urna som stod nedanför balkongen bör ersättas med en liknande. Trädgården med sin halvcirkelformade häckanläggning plus gångar och gräsmattor bör återanläggas mellan älvmfasaden och vägen mot Brinkebergskulle sluss.

Stenhuset

Det inre är det ursprungliga från byggnadstiden 1788 och av stort intresse. Någon liknande köksflygel finns ej bevarad i dessa trakter.

Till följd av bristande underhåll lider huset av tekniska brister som gör ett bibehållande förenat med vissa problem. Det får absolut ej rivas eftersom det hör samman med huvudbyggnaden på ett odelbart sätt. Skulle det dock försvinna förlorar anläggningen väsentligt i kulturhistoriskt värde. En viss ombyggnad kan få ske i dess inre. Exteriören får inte förändras vare sig i utformningen eller materialval.

Vad övriga byggnader beträffar ingår de i en enhetlig gårdsmiljö och bör bevaras och ges en funktion. De trähus som ligger alldeles bakom "stenhuset" torde dock vara i ett dåligt skick att de ej kan räddas. Om de rivs bör friskt virke, hela tegelpannor och övrigt byggnadsmaterial tillvaratagas för att användas vid reparation av andra hus där. Samma är fallet med den källarvind som ligger strax intill kuskbostaden i backen. Denna källarvind bör om möjligt istandsättas och kan då användas för redskap till trädgården. Samma gäller om lilla tegelbyggnaden (använd som visthusbod) belägen vid Stenhusets gavel. Av stort intresse är även det sädesmagasin som ligger snett mot kuskbostaden. Det är en av de ytterst få kvarvarande byggnaderna av denna typ från 1700-talets slut som finns bevarade i denna trakt och bör så långt det är möjligt bevaras och rustas upp utan att det förändras till konstruktion eller utseende.

Stall och lada ligger på de ursprungliga platserna även om dess ålder ej är hög men de bidrar till att visa uppbyggnaden av denna typ av gårdsanläggning och bör ha sin givna plats även i fortsättningen åtminstone för att kunna användas som upplag, eftersom de utgör en omistlig miljöbildande faktor.



Henrik Ahnlund
landsantikvarie

OTRYCKTA KÄLLORGÖTEBORGGöteborgs Historiska Museums arkiv:

Anteckningar rörande Onsjö av fil.dr Ernst Fischer.

Landsarkivet i Göteborg

Ministralböcker för Vassända Naglums socken under 1700-1900-talen.

JÖNKÖPINGGöta Hovrätts arkiv.Bouppteckningar

Carl Gustaf Frölich	d. 1748
Polycarpus Leijonstolpe	d. 1745
Anna Catharina Soop	d. 1756
Gabriel Leijonstolpe	d. 1769
Catharina Emerentia Haij	
f. von Stockenström	d. 1827
Volrat Vilhelm Haij	d. 1840
Charlotta Wilhelmina Haij	
f. von Platen	d. 1860
Maria Elisabet Haij	
f. Söllscher	d. 1867
Anna Charlotta Wilhelmina	
Haij f. Wennerqvist	d. 1893
Erik Wollrat Vilhelm Haij	d. 1903

STOCKHOLMNordiska museet

Etnologiska undersökningar:

Uppmätningar och anteckningar från Onsjö. Bo Lagercrantz 1946.

Riksarkivet

Frälseängd för 1590, 1608.

Västergötlands handl. 1582:3.

Älvsborgs läns jordebok 1642, 1647, 1670, 1671, 1672.

Älvsborgs läns mantalsängd 1770, 1771.

Civiling. Curt Haij

Brev från överste Wolrat Haij till Alexander Stuart, 1780-tal.

SKARASkara stifts domkapitels arkiv:

Protokoll ang. beslut om invigning av gravkapellet m.m.

VÄNERSBORG

Lantbruksnämnden i Älvsborgs län (f.d. Elfsborgs läns Hushållningsällskap)
 Handlingar rörande täckdikning, 1920-tal.

Lantmäteristaten i Vänersborg

Kartor

Länsförsäkringar (f.d. Älvsborgs läns Brandstodsbolag)

Brandförsäkringshandlingar för Onsjö 1974.

Vänersborgs Museum

Onsjö säteris gårdsarkiv

13 st intervjuer utförda av förf.

Vänersborgs Pastorsämbete

Ministralböcker för Vassända Naglums förs. (från 1945 uppgången i Vänersborgs förs. vad beträffar Onsjöområdet)

Vänersborgs kommun

Köpkontrakt för Onsjö säteri 1974 med bilagor (värderingshandlingar)
 Vänersborgs kommunfullmäktiges handlingar år 1974. Nr 200.

Vänersborgs tingsrätt

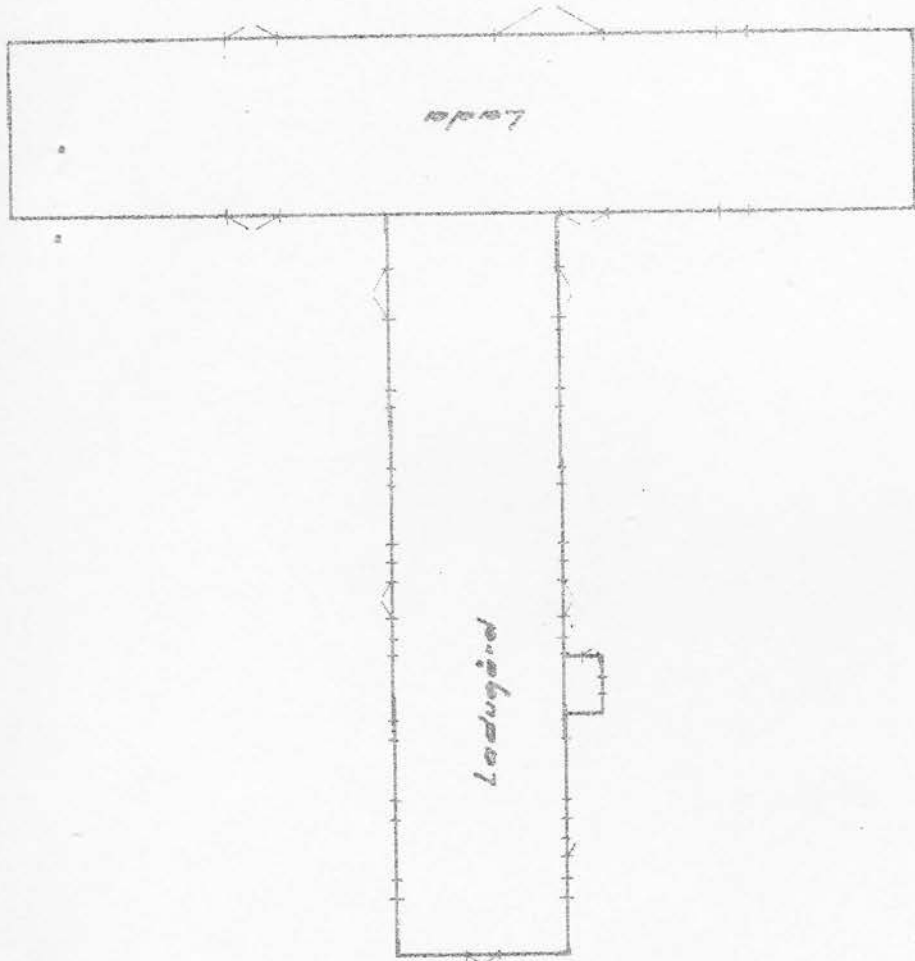
Bouppteckningar efter:

Wolrat Vilhelm Haij d. 1918
 Hilma Haij, f. Carlén d. 1954
 Erik Haij d. 1973

Tryckta källor.

- Bring, S.: Trollhätte kanals historia intill 1844. Sthlm 1911
- Blomgren, S.: Vassända Naglums kyrka, historik och beskrivning. Vänersborg 1973
- Corin, C-F - Hasselberg, G.: Vänersborgs stads historia del I-II. Gbg 1944
- Elgenstierna, G.: Svenska adelns ättartavlor del I-II. Sthlm 1925-36.
- Erixon, S.: Svensk byggnadskultur. Sthlm 1947
- Erixon, S - Sahlgren, J.: Sveriges bebyggelse, statistisk - topografisk beskrivning över Sveriges städer och landsbygd. Sthlm 1953
- Erixon, S - Wallin, S.: Svenska kulturbilder. Sthlm 1929
- Erixon, S - Wallin, S.: Svenska kulturbilder, ny följd. Sthlm 1934.
- Fataburen 1974. Nordiska museets årsbok. Sthlm 1974.

- Fredenborn, Fritz.: Vänersborg och Vänersborgstrakten. Gbg 1938.
- Hellspång, M -
Löggren, O.: Land och stad. Lund 1972.
- Hemgren, J.P.: Wenersborgs historia från Stadens grundläggning till närvarande tid. Vänersborg 1859.
- Historiskt - geografiskt och statistiskt lexikon öfver Sverige. Sthlm 1864.
- Huldberg, P.A.: Karta öfver segelleden från Stockholm till Göteborg jemte fyrtiofyra utsigter. Sthlm 1861.
- Kjellberg, S.T.red.: Slott och herresäten i Sverige. Malmö 1968.
- Lindskog, P.E.: Försök till kort beskrivning om Skara stift. Skara 1816.
- Lundén, G.: Det forna Vassända Naglum och Brätte stad. Trollhättan 1954.
- Lundén, G.: Tunhems gäll. Trollhättan 1951.
- Nordin, E.: Träbyggande under 1800-talet. Den nordiska trästaden nr 16. Sthlm 1972.
- Nordisk Familjebok. Sthlm 1914.
- Rosén, S. Hjälpreda vid kulturhistorisk inventering. Sthlm 1971.
- Rosenberg, C.M.: Geografiskt - statistiskt handlexikon öfver Sverige. Sthlm 1859-1866.
- Selling, G.: Svenska herrgårdshem under 1700-talet. Sthlm 1937.
- Stawenow, Å.: Carl Härleman. Sthlm 1937.
- Sydow, V. von -
Björkman, S.: Svenska gods och gårdar, del XXIX. Uddevalla 1935-43.
- Svensk uppslagsbok. Malmö 1947.
- Sveriges Ridderskaps och Adels kalender 1973.
- Tunander, I.: Kakelugnar. Västerås 1973.
- Tunander, I.: Tapeter. Örebro 1955.
- Tuneld, E.: Geografi öfver Konungariket Sverige, åttönde uppl. Sthlm 1833.
- Wallin, S. red.: C.F. Torselius tapetmålarbok. Nordiska museets handl. nr 62. Sthlm 1965
- Wallin, S.: Gångna dagars högreståndskultur del I-III. Sthlm 1947.
- Åkerhielm, E.: Svenska gods och gårdar. Sthlm 1930.



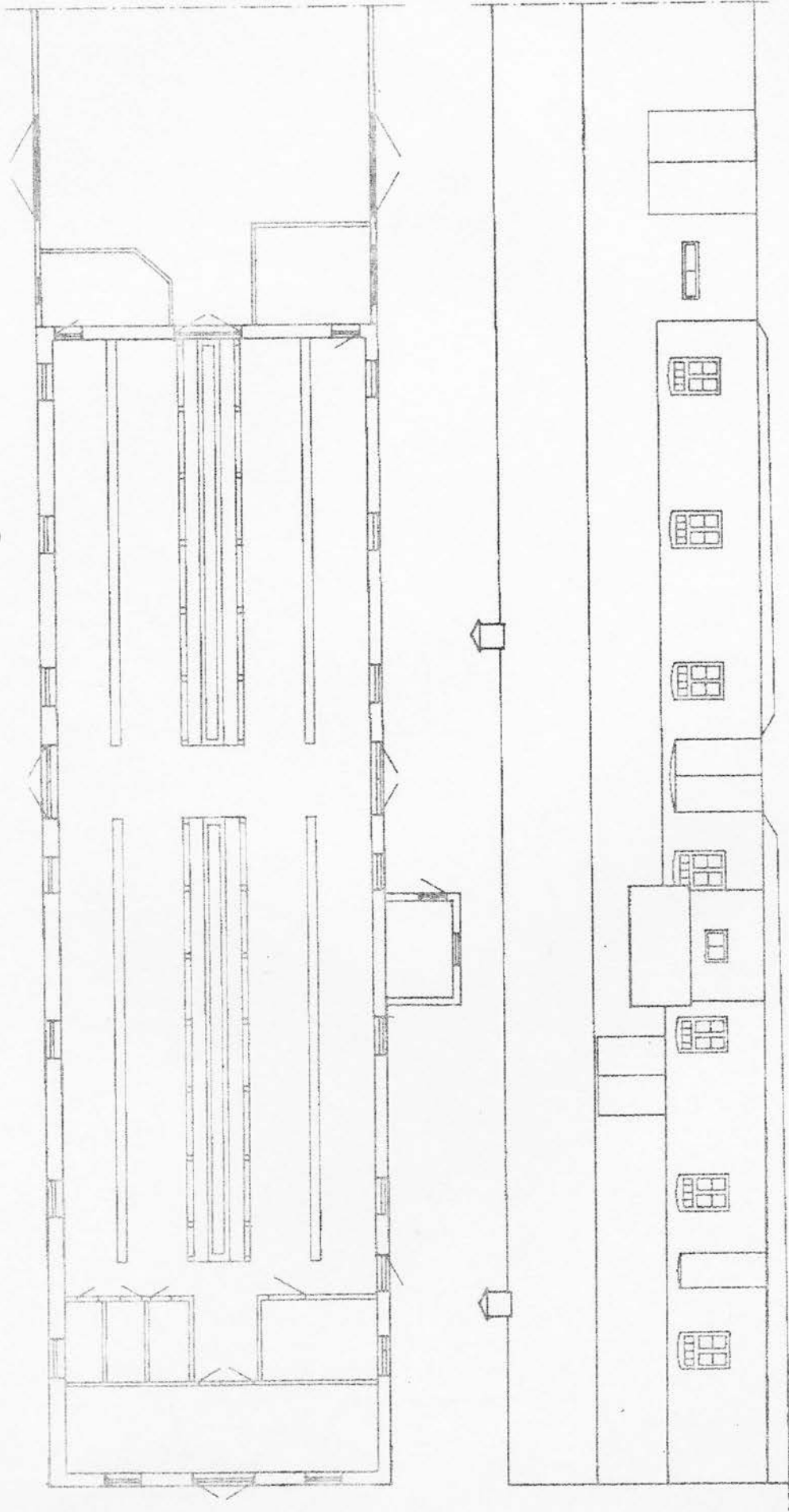
Rodskopsholm



Ordnung	Art	Fläche	Verwendung	Wirtschaft	Wirtschaftsart	Arten
					1500	

Omsjö

Ordnung	Art	Fläche	Verwendung	Wirtschaft	Wirtschaftsart	Arten

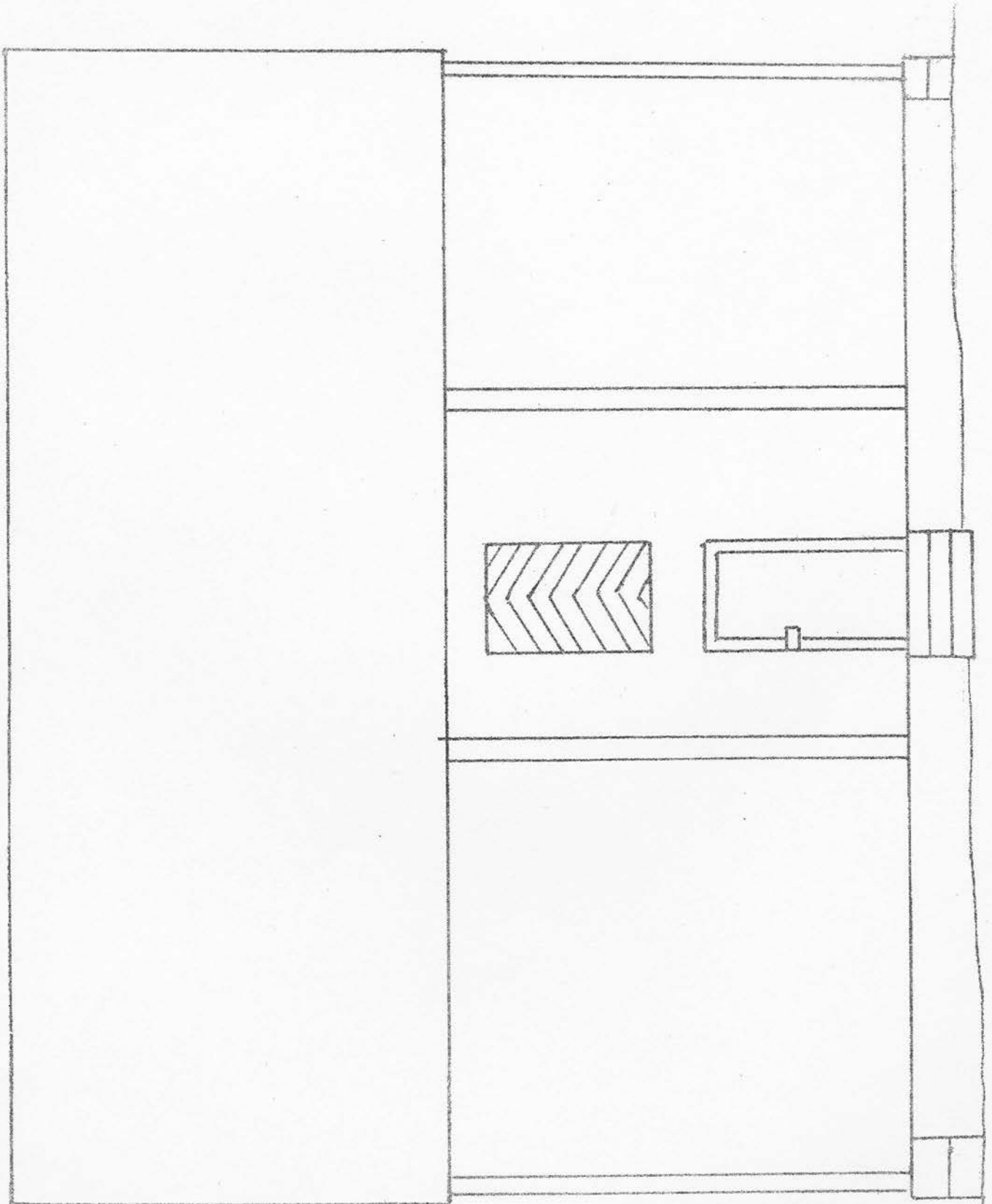


Date of Drawing		Author		Scale		Title		A. S. N.	
1922	1922	Onsjö	Onsjö	1:200	1:200	Onsjö	Onsjö	Onsjö	Onsjö
Onsjö							Ladugården.		

1	2	3	4	5	6	7	8	9	10	11	12	13	14	15	16	17	18	19	20	21	22	23	24	25	26	27	28	29	30	31	32	33	34	35	36	37	38	39	40	41	42	43	44	45	46	47	48	49	50	51	52	53	54	55	56	57	58	59	60	61	62	63	64	65	66	67	68	69	70	71	72	73	74	75	76	77	78	79	80	81	82	83	84	85	86	87	88	89	90	91	92	93	94	95	96	97	98	99	100
---	---	---	---	---	---	---	---	---	----	----	----	----	----	----	----	----	----	----	----	----	----	----	----	----	----	----	----	----	----	----	----	----	----	----	----	----	----	----	----	----	----	----	----	----	----	----	----	----	----	----	----	----	----	----	----	----	----	----	----	----	----	----	----	----	----	----	----	----	----	----	----	----	----	----	----	----	----	----	----	----	----	----	----	----	----	----	----	----	----	----	----	----	----	----	----	----	----	----	-----

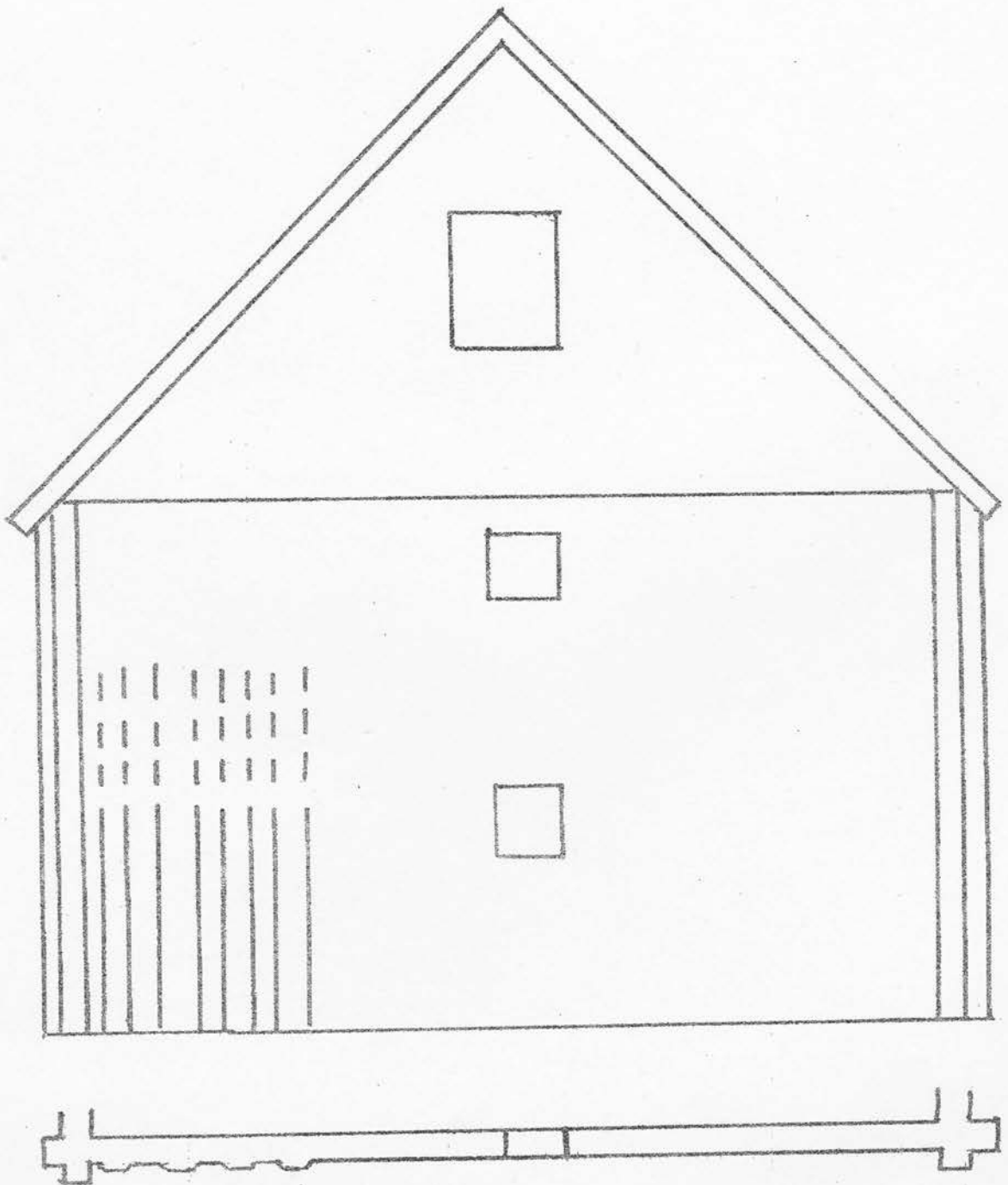
Sädesmagasinet, Onsjö
Fasad mot öster (mot vägen)

1:50



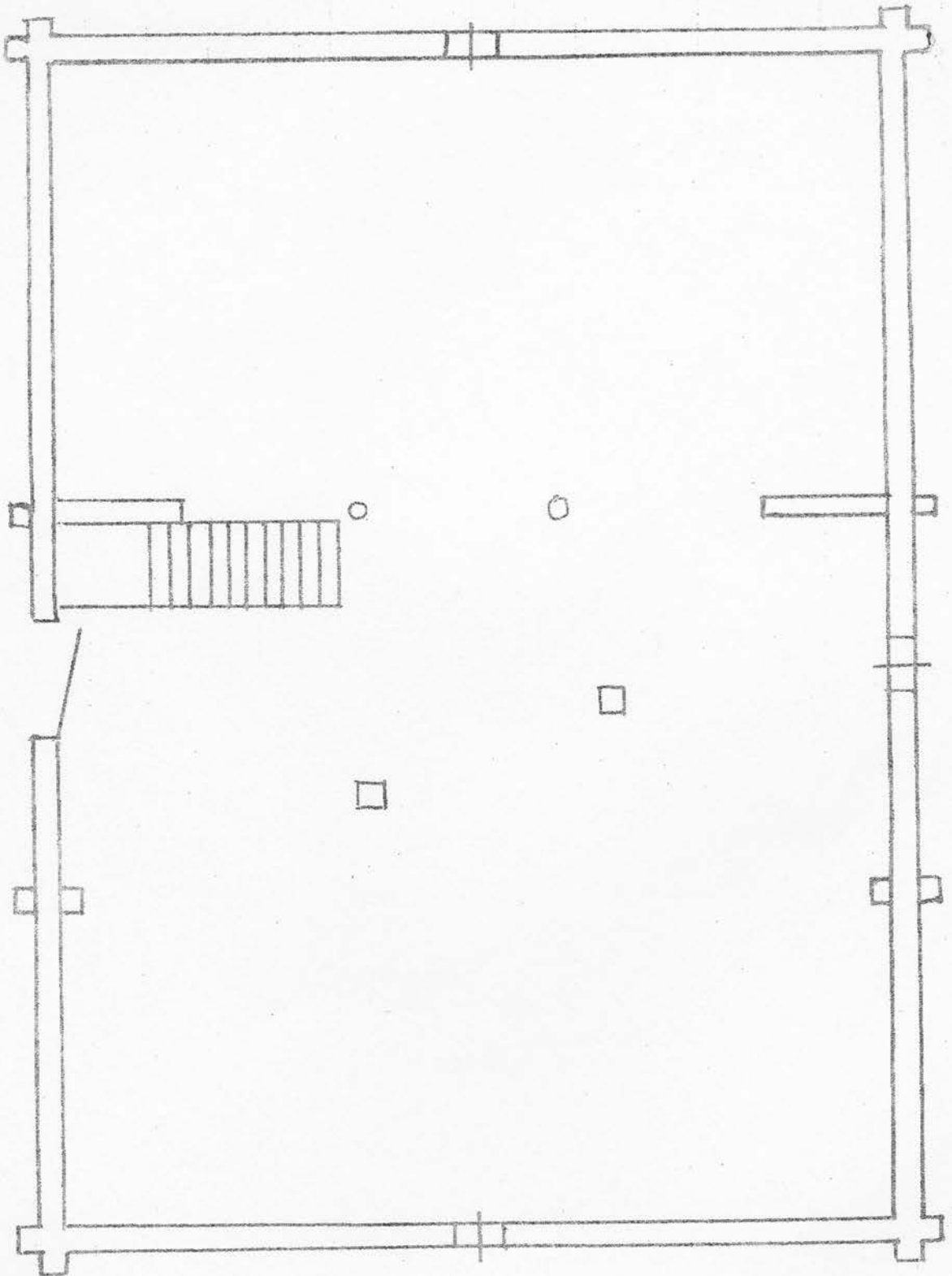
1:50

Sädesmagasinet, Onsjo"
Gavel mot norr



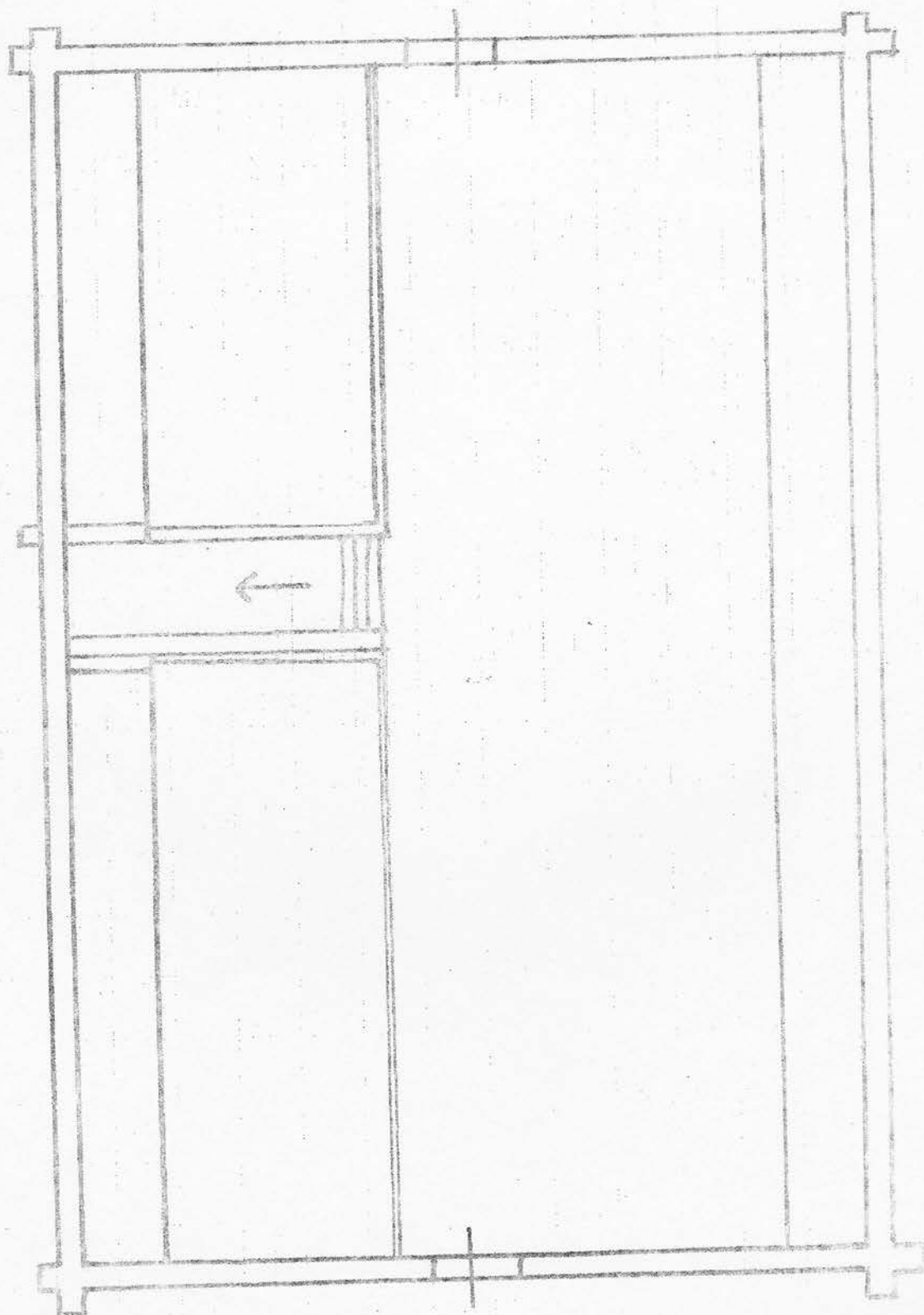
1:50

Sädesmagasinet, Onsjö
Plan över bottenvåning



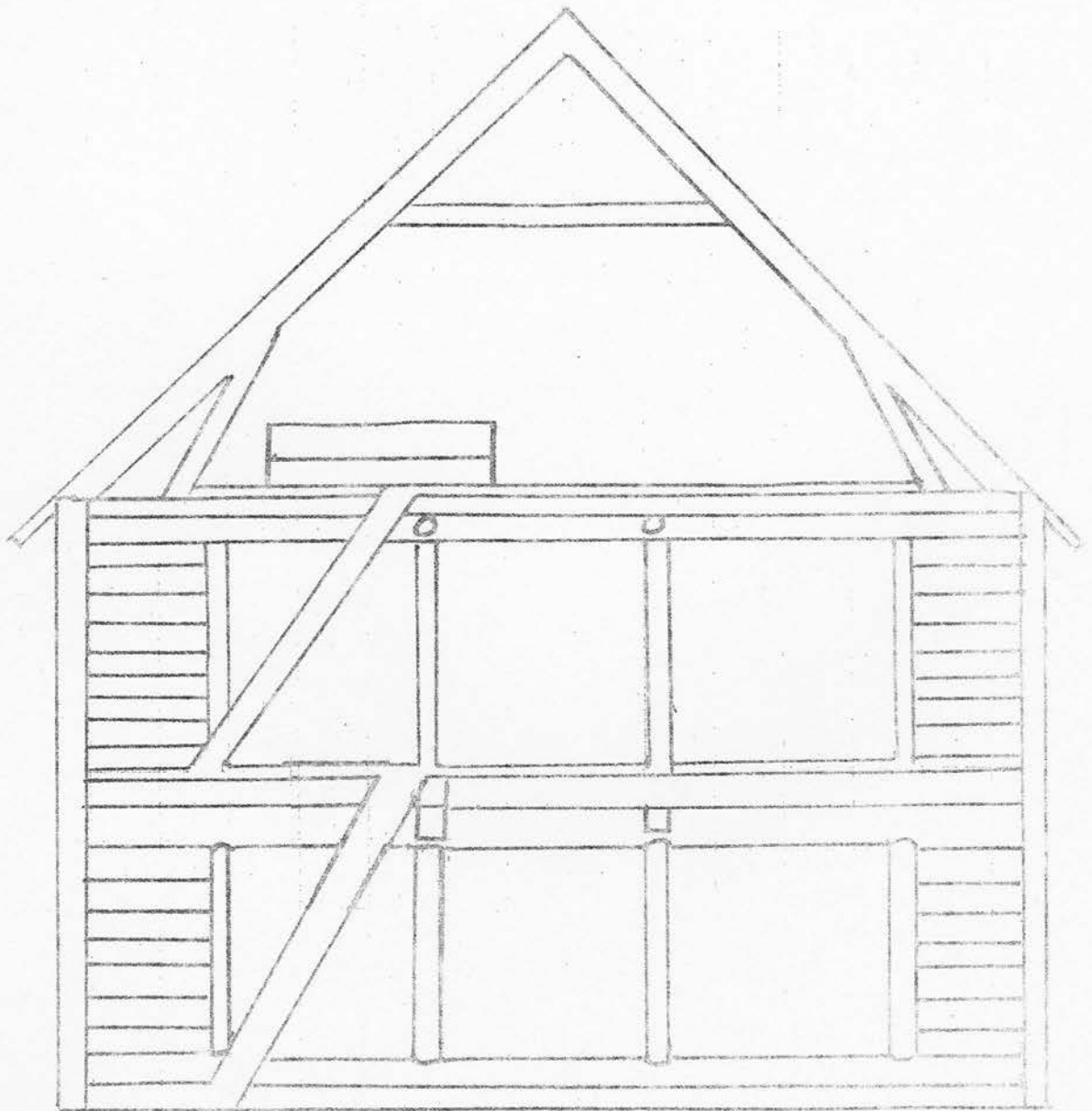
1:50

Sädesmagasinet, Onsjö
Översta våningen.



1:50

Sädesmagasinet, Önsjö
Trärsektion mot söder.





ÄLVSBORGS LÄNS MUSEIFÖRENING

Box 206, 462 01 Vänersborg

Tryck: BRÄTTE-TRYCK